

EDITORIALE

Stiamo preparando un solido futuro



Quello che sta volgendo al termine è stato un anno molto impegnativo per il Consiglio di Amministrazione. Ma è stato anche l'anno in cui si è cominciato a raccogliere i frutti di un intenso lavoro, avviato qualche anno prima.

Il risultato più importante è senza dubbio il perfezionamento della fusione con la Coop. Milano Sud Ovest. Il tema della dimensione di impresa è infatti determinante per la sopravvivenza delle nostre Cooperative. Ancora una volta, come da tradizione, la Cooperativa Edificatrice Ferruccio Degradi si è distinta per aver dato seguito, con atti concreti, a dichiarazioni di intenti che troppo spesso vengono lasciate cadere nel vuoto.

L'anno che si sta concludendo ha visto l'avvio di tante iniziative edificatorie, anche queste coltivate da tempo e passate attraverso numerose difficoltà ed insidie di vario genere: politiche, burocratiche e di mercato.

Tra l'altro, oggi dobbiamo anche fare i conti con la nuova legge per la "tutela degli acquirenti di immobili da costruire". Come spesso accade, questa legge lascerà indifferenti gli operatori abituati a muoversi noncuranti delle regole, mentre penalizzerà, gravando di ulteriori carichi, gli operatori più seri

e corretti quali la nostra Cooperativa.

N o n o - s t a n t e

queste difficoltà, la Cooperativa Edificatrice Ferruccio Degradi può oggi offrire una vastissima gamma di risposte abitative relative sia ad alloggi esistenti che in corso di produzione: dall'affitto, all'edilizia convenzionata in diritto di superficie; dall'edilizia convenzionata L.10 all'edilizia libera; dall'acquisto immediato a quello con patto di futura vendita, per una produzione complessiva che supera i 1000 alloggi.

Il 2005 ha visto anche concretizzarsi altri due importantissimi obiettivi del progetto denominato "rilancio attività sociali". E' stato infatti di recente inaugurato lo Spazio Sociale di via Fratelli Zanzottera 14 nel quartiere di Figino (Milano), mentre a breve sarà pienamente funzionante il rinnovato Salone Teatro di via Fratelli Zoia 89.

E' stato dunque un anno importante, impegnativo, ma ricco di soddisfazioni, che ha permesso la creazione di una nuova Cooperativa perfettamente rispondente agli obiettivi della nostra Associazione Nazionale e di

Sommario:

- 2** Pomemoria assegnazione alloggi - Ricordando Ferruccio Degradi - Chiusura uffici
- 3** Avvicendamento alla Vice Presidenza - La Maschera e l'Immagine
- 4** Nuovi interventi edilizi: Milano Conca Fallata - ex Cartiere Binda
- 6** Contributi di solidarietà
- 8** Risparmio sociale
- 9** Corsi di formazione alla Cooperativa Ferruccio Degradi
- 10** ADMO - Campagna natalizia 2005 - Come una cometa
- 11** 5^a Rassegna musicale: in Cooperativa per amare la musica - Mostra di pittura
- 12** Celebrazioni natalizie in cooperativa

■ DIREZIONE, REDAZIONE E AMMINISTRAZIONE:
Cooperativa Edificatrice Ferruccio Degradi
Milano
Via Caldera, 111 - Tel. 02/4521542
e-mail: redazione@ferrucciodegradi.coop

■ DIRETTORE RESPONSABILE: Acerbi Claudio
Iscrizione al Tribunale
di Milano n.181 del 23/3/96

■ STAMPA: Lineadue - Marnate (Va)

■ COMITATO DI REDAZIONE:
Claudio Acerbi - Massimo Bancora - Maria Donatini - Giordano Montrasi

■ HA COLLABORATO A QUESTO NUMERO:
Francesco Zanni

Legacoop, e che potrà affrontare con fiducia la sfida del futuro. E' su questa s'onda di ottimismo e soddisfazione che, in occasione delle prossime festività, porge a tutti i Soci, alle persone che hanno a cuore la Cooperativa ed alle loro famiglie, anche a nome di tutto il Consiglio di Amministrazione, i migliori auguri di Buone Feste e di un sereno Anno Nuovo.

FRANCESCO ZANNI



LA COOPERATIVA EDIFICATRICE FERRUCCIO DEGRADI

AUGURA

**A TUTTI I SOCI ED ALLE LORO FAMIGLIE
SINCERI AUGURI DI BUONE FESTE
ED UN**

2006

PIENO DI SERENITA' E DI BENESSERE



PROMEMORIA Assegnazione Alloggi

Ricordiamo a tutti i Soci della Cooperativa che per poter essere inseriti nella graduatoria di assegnazione degli alloggi, sia in proprietà che in godimento (affitto), occorre essere in possesso di alcuni requisiti.

L'Art.1 del Regolamento per l'assegnazione degli alloggi della Cooperativa recita infatti **"che gli alloggi della Cooperativa verranno assegnati, in godimento o in proprietà, ai Soci richiedenti in possesso dei requisiti necessari, secondo l'ordine di una graduatoria"**.

Tali requisiti sono i seguenti:

- 1) essere soci a tutti gli effetti della Cooperativa**
- 2) risultare titolari di un deposito sociale fruttifero minimo di Euro 2.600,00**
- 3) avere presentato domanda scritta su apposito modulo per l'assegnazione di un alloggio (sia in proprietà che in godimento).**

I Soci che intendono avere assegnato un alloggio sia in proprietà che in godimento, devono quindi essere in possesso dei succitati requisiti.

Per ulteriori informazioni, i nostri uffici sono a completa disposizione.

Chiusura UFFICI per le festività di fine anno

UFFICI di Via Caldera 111
venerdì 23 dicembre 2005
aperti fino alle ore 12,30

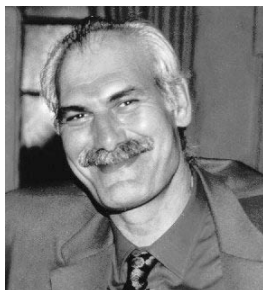
mercoledì 28/12/2005
aperti fino alle ore 12,30

29 e 30 dicembre 2005
chiusura totale

riapertura 02/01/2006

**UFFICI di Via B.Cacciatori 12
e Via F.lli Zanzottera 9**
chiusura totale dal 23/12/2005
riapertura 10/01/2006

**UFFICI di Buccinasco
- Via Manzoni 10/4 -**
chiusura totale dal 23/12/2005
riapertura 09/01/2006



RICORDANDO FERRUCCIO DEGRADI

Da quando è venuto prematuramente a mancare, il 29 novembre 1997, sono passati ormai otto anni.

Il suo ricordo è però sempre presente in tutti coloro i quali lo hanno conosciuto. Una delegazione del Consiglio di Amministrazione e del personale della Cooperativa si è recata domenica 4 dicembre sulla tomba di Ferruccio presso il Cimitero di Settimo Milanese per ricordarlo ed onorare la Sua memoria.

IL RICORDO DI UN AMICO

*Penso che nessun'altra cosa ci conforti tanto,
quanto il ricordo di un amico,
la gioia della sua confidenza
o l'immenso sollievo di esserti tu confidato a lui
con assoluta tranquillità:
appunto perchè amico.
Conforta il desiderio
di evocarlo per sentirlo vicino,
quasi per udire la sua voce
e continuare colloqui mai finiti.*

David Maria Tuoldo

Avvicendamento alla Vice Presidenza

Il Consiglio di Amministrazione del 27 ottobre u.s. ha deliberato all'unanimità un avvicendamento alla Vice Presidenza. Il socio Maltese Vincenzo, ex Presidente della Coop. Milano Sud Ovest sostituisce Claudio Acerbi, il quale ha messo a disposizione la propria carica per consentire una corretta visibilità della Cooperativa incorporata.

Questo cambio non rappresenta un disimpegno per Claudio Acerbi, al quale vengono riconfermate tutte le deleghe relative allo sviluppo della socialità. Non solo: l'obiettivo della Cooperativa è quello di espandere questo tipo di attività, coinvolgendo anche le istituzioni territoriali dei Comuni di riferimento della Coop Milano Sud Ovest.

Per Vincenzo Maltese, diventare Vice Presidente della grande Cooperativa (che porta il nome di un cooperatore che fu anche suo compagno di strada per molto tempo) è oltremodo un doveroso riconoscimento per l'impegno profuso in tanti anni di lavoro all'interno del movimento cooperativo.

A Claudio Acerbi va un enorme apprezzamento per la grande sensibilità ancora una volta dimostrata.

A Vincenzo Maltese un caloroso augurio di buon lavoro.



La Maschera e l'Immagine

Nella collana editoriale edita dalla Cooperativa Edificatrice Ferruccio Degradi si aggiunge un'altra perla: "La maschera e l'Immagine" libro fotografico di Renato Bosoni sul Carnevale che, tra l'altro, è Socio della nostra Cooperativa. La parola CARNEVALE deriva dal volgare e significa "carne levare" riguardo al fatto che con il "carnevale" s'indicano i festeggiamenti, che precedono l'inizio della Quaresima quando poi era vietato mangiare carne. Il Carnevale in Europa è stato per secoli una festa di inizio dell'anno. I suoi scherzi e i suoi riti rappresentavano la fine dell'anno vecchio e l'inizio del nuovo. Era una festa d'origine contadina: nella metà di febbraio moriva l'inverno e si avvicinava la primavera e così con il carnevale un ciclo di stagioni finiva e un altro ne incominciava. Un corteo di maschere faceva parte delle celebrazioni di carnevale ed erano fantasmi o anime di morti che stranamente rassicuravano la gente perché offrivano la protezione ai vivi e al raccolto. Nella sua descrizione del Carnevale di Roma, Goethe mette in evidenza il carattere eccezionale di questa festa che la rendeva diversa da tutte le altre feste religiose. "Il carnevale non è una festa che si offre al popolo ma bensì una festa che il popolo offre a se stesso". Durante il Carnevale tutti si consideravano uguali. Il senso di estraneità spariva e si stabilivano forme di comunicazione che abolivano ogni distanza. Anche per questa ragione, l'idea di riproporre la storica festa della tradizione popolare in un libro fotografico assume un significato importante, col quale, simbolicamente, la gente vuole riappropriarsi di questo pezzo della sua memoria. Un tema antico, ma anche moderno, che induce a riflettere sull'esistenza umana, sulla esaltazione della vita e di quel che di piacevole offre.



La Maschera e l'Immagine
libro fotografico di Renato Bosoni
in collaborazione con
Associazione Amici Cascina Linterno

Claudio Acerbi

I Soci della Cooperativa Ferruccio Degradi possono ritirare copia del libro recandosi presso gli uffici di Via Caldera 111 - Milano o di Via Manzoni 10/4 a Buccinasco. Per eventualmente ricevere a casa copia del libro inviare in busta chiusa francobollo posta prioritaria da €1,86 indirizzata a: Cooperativa Ferruccio Degradi - Ufficio Pubblicazioni Via Caldera 111 20153 Milano.

Nuovi Interventi Edilizi: Milano Conca Fallata - ex Cartiere Binda

Rinasce l'ex Cartiera Binda

Fabbrica storica della città, nata nel 1840 sulle sponde del Naviglio Pavese è chiusa ormai dal 1997. Al suo posto sorgerà un'area a verde pubblico attrezzato, nuove residenze, asilo nido, parcheggi e collegamenti ciclo-pedonali.

La trasformazione dell'area della ex Cartiera Binda riqualifica un'altra parte dei navigli particolarmente significativa anche rispetto al sistema di percorso verde Darsena-Parco Sud, di cui costituisce la porta e il tramite tra le aree del parco agricolo con la città. L'apertura dei cantieri è prevista a partire dalla seconda metà del 2006.

L'area

L'area confina con l'Alzaia Naviglio Pavese, il Canale scolmatore Lambro Meridionale, con il Parco Agricolo Sud Milano e con il parco della Chiesa Rossa in corso di realizzazione sulla sponda opposta del Naviglio. L'area, di 126.400 mq, risulta occupata da fabbricati industriali dismessi, all'origine utilizzati dall'attività della Cartiera Binda che ha definitivamente cessato la produzione nel 1997, dopo un lungo processo di dismissioni parziali.

Obiettivo del Programma Integrato di Intervento è la promozione della "qualità urbana" intesa come realizzazione di un intervento significativo per integrazione di funzioni e miglioramento del contesto urbano ed ambientale attraverso la creazione di un'area a verde attrezzato e di un asilo nido, di collegamenti ciclo - pedonali, del risanamento edilizio e paesaggistico e l'individuazione di aree da destinare alla nuova edificazione con destinazione residenziale.

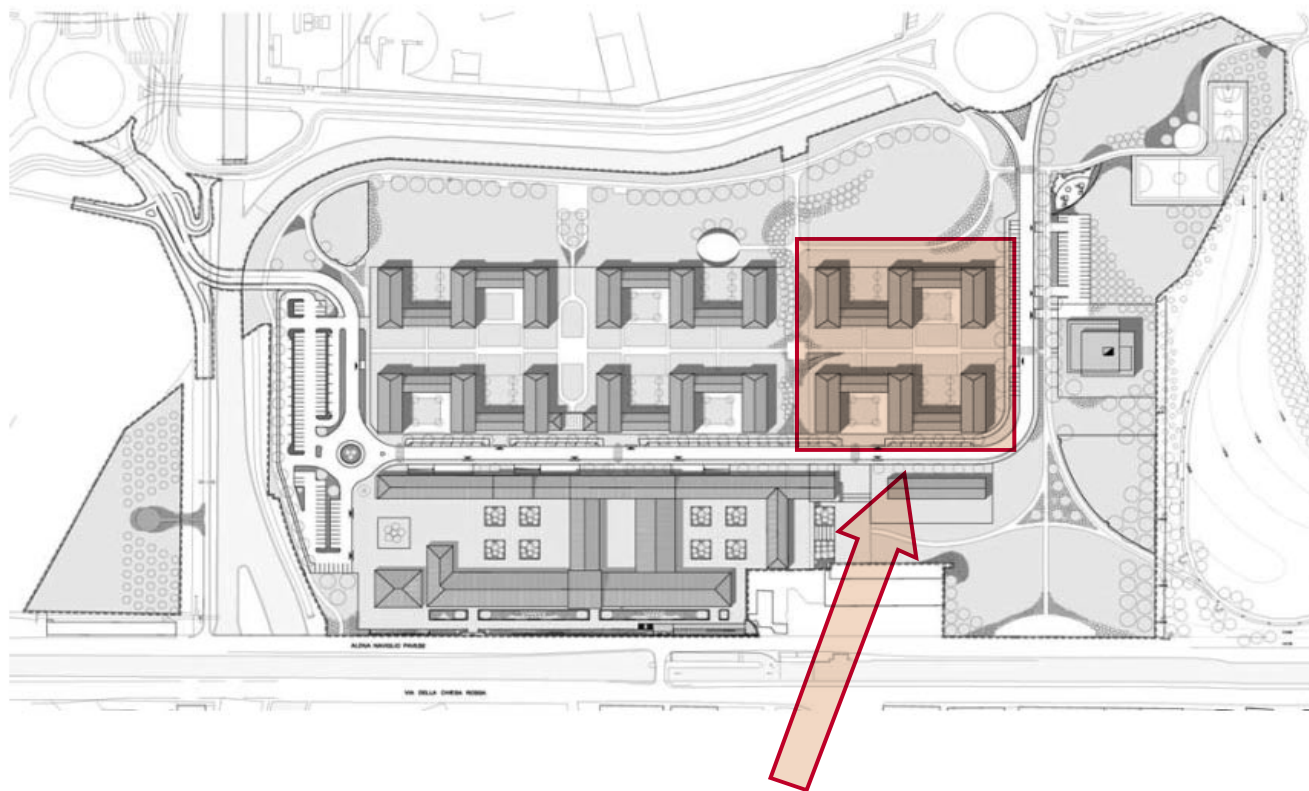
Accessibilità

Gli interventi infrastrutturali previsti comprendono la realizzazione di un'arteria viabilistica, con andamento parallelo al Naviglio Pavese che consente la formazione di due accessi all'ambito in esame posti lungo la strada comunale proveniente da via Famagosta: uno dalla rotonda che disimpegna anche l'accesso al deposito della linea metropolitana M2, l'altro in connessione con la rotonda che integra il tracciato di via Boffalora. Tale soluzione consente di alleggerire il traffico veicolare e di limitare ad un uso quasi esclusivamente pedonale l'accesso esistente sulla strada Alzaia, secondo gli indirizzi e le finalità del vincolo di salvaguardia ambientale che ha nel manufatto dei Navigli il suo perno di maggiore sensibilità paesaggistica. In prossimità degli ingressi veicolari sono previste le due principali aree destinate a parcheggio pubblico: una a nord adiacente l'asilo nido, l'altra, di maggiori dimensioni, a sud.

Il progetto

Il progetto di riqualificazione dell'ex Cartiera Binda prevede sia il recupero di alcuni edifici storici sia la costruzione di nuove residenze. Gli edifici di fine Ottocento verranno recuperati secondo le loro originali caratteristiche, mentre i capannoni industriali che occupano la parte ovest dell'area, senza alcuna rilevanza storica e sviluppati su una s.l.p. di circa 47.200 mq., invece, oggetto di integrale demolizione. Il progetto prevede, inoltre, la costruzione di nuove residenze per una s.l.p. di circa 42.000 mq. poste parallelamente all'asse del Naviglio. Sono, inoltre, oggetto del Programma Integrato di Intervento: la realizzazione di un asilo nido per 60 bambini, su un'area di circa 2.400 mq., ceduto al Comune di Milano e realizzato con contributo aggiuntivo del proponente, la sistemazione a verde pubblico attrezzato, ceduto al Comune per urbanizzazione secondaria, di un'area di circa 54.000 mq. e, infine, il collegamento viabilistico a sud dell'area di intervento.





Cosa e dove costruisce la Cooperativa Ferruccio Degradi

La nostra Cooperativa costruirà, all'interno del Progetto Conca Fallata, circa 200 appartamenti in edilizia libera (gli stabili sono quelli evidenziati nel riquadro soprastante). Gli edifici sono formati da: 1 piano interrato (box e cantine), 4/6 piani fuori terra (alloggi). Gli appartamenti sono progettati in diverse metrature, con tipologie di 2/3/4 locali più servizi.

A che punto siamo

Siamo in attesa dell'approvazione definitiva del PII (Piano Integrato di Intervento) da parte del Consiglio Comunale di Milano (l'adozione è stata effettuata il mese scorso).

Milano Conca Fallata - ex Cartiere Binda PRESENTAZIONE INTERVENTO EDILIZIO

Per meglio illustrare le caratteristiche dell'intervento, le tipologie degli alloggi e una indicazione di massima dei costi e degli aspetti tecnici, è stato organizzato un incontro aperto a tutti i Soci della nostra Cooperativa

L'INCONTRO AVRA' LUOGO

**LUNEDI' 19 DICEMBRE 2005
alle ore 21,00**

**presso il Salone della Cooperativa di Via Caldera 115 - Milano
(quartiere Quinto Romano)**

Tutti i Soci interessati sono invitati quindi a partecipare. Nel corso della serata, verranno illustrate le modalità di adesione al programma edificatorio

Contributi di solidarietà

La nostra Cooperativa, come tutti gli anni, ha destinato dei fondi per finanziare iniziative e progetti specifici, promuovendo nel tempo lo spirito di solidarietà sociale che è alla base del suo Statuto. Continuiamo nel solco di una serie di atti concreti portati avanti con convinzione, così come deciso dal Consiglio di Amministrazione, supportando diversi progetti di solidarietà. Riportiamo qui di seguito i più significativi:

Calendario L'Orologiaio Matto 2006

La nostra Cooperativa ha deciso anche quest'anno di aderire a questa bellissima iniziativa promossa da Spazio Solidale Onlus. E' dal 1996 infatti che "L'Orologiaio Matto", calendario multiculturale e multireligioso, entra ogni anno nelle case di decine di migliaia di persone. Con i proventi ricavati dalla vendita del calendario si sostengono due progetti:

Progetto Dumar - Somalia

Il Centro di Galkayo da anni progetta e realizza interventi per l'educazione scolastica e la formazione professionale. Accanto ai corsi di istruzione di base e ai corsi di formazione, vengono sviluppati percorsi rivolti all'affermazione dei diritti delle donne e della consapevolezza di sé, insieme ad azioni per il sostegno e la promozione alla pace e ai diritti umani. Attualmente il programma di istruzione è in fase di ampliamento nella città di Galkayo, in due cittadine limitrofe e in quattro villaggi.

Progetto Giribambe - Rwanda

Il progetto prende nome dalla ONG, nata nel 1994 dopo il genocidio, che si prefigge di ricostruire il tessuto sociale attraverso l'avvio di progetti che producono reddito, sostegno economico a famiglie di vedove che hanno accolto bambini orfani, corsi di alfabetizzazione e professionali per ragazzi. Il finanziamento all'organizzazione contribuisce alle spese di gestione logistica degli interventi, garantendo la continua presenza di personale qualificato.

Ma che cos'è il Calendario Orologiaio Matto?

E' un calendario frutto del lavoro svolto in classi elementari.

Per l'edizione del 2006 è stato affrontato il tema del conflitto agito e visto dalle bambine e dai bambini: da sempre il calendario esprime elementi di interculturalità e riporta conoscenze, esperienze, emozioni di bambine e bambini in forma di disegno. Quest'anno sono pubblicate anche le parole, le espressioni verbali raccolte durante il lavoro svolto. Il lavoro si è svolto presso il Variopinto, un servizio comunale gestito dalla cooperativa Farsi Prossimo, luogo educativo extrascolastico aperto a tutte le bambine e bambini delle scuole primarie di Cernusco sul Naviglio (Mi).

I SOCI CHE VOGLIONO ACQUISTARE IL CALENDARIO "L'OROLOGIAIO MATTO" SIA PER SE' CHE PER FARE UN SIMPATICO ED UTILE DONO POSSONO RECARSI PRESSO TUTTI GLI UFFICI DELLA COOPERATIVA

PER I SOCI IL CALENDARIO E' IN VENDITA AL PREZZO SPECIALE DI 5 EURO.

Unicef

L'Unicef, Fondo delle Nazioni Unite per l'Infanzia, è una agenzia dell'O.N.U. fondata nel 1946 per aiutare i bambini vittime della seconda guerra mondiale. Nel 1965 l'Unicef riceve il Premio Nobel per la Pace. Nel 1989 viene approvata la Convenzione sui Diritti dell'Infanzia nella quale si stabilisce che l'UNICEF sia parte in causa per garantire il rispetto dei diritti dei bambini di tutto il mondo.

Da molti anni la nostra Cooperativa sostiene UNICEF. Quest'anno abbiamo risposto all'appello "Emergenza ter-



remoto in Pakistan". L'8 ottobre un violento terremoto ha colpito il Pakistan al confine con l'India e l'Afghanistan, provocando più di 50.000 morti. Oltre la metà delle vittime sono bambini, molti dei quali si trovavano a scuola al momento del sisma e sono rimasti sepolti sotto le macerie.

La situazione è drammatica: per questo abbiamo risposto all'appello, aiutando UNICEF nell'acquisto di:

- * Kit per 14 famiglie per rendere l'acqua potabile e prevenire il colera e altre malattie
- * farmaci ed attrezzature sanitarie di base per curare 2.000 bambini per circa tre mesi
- * fornitura di una tenda da 24mq per una famiglia.

Progetto Sorriso

"Progetto Sorriso" interviene a sostegno dell'attività della Crèche mediante iniziative di solidarietà. La Crèche è una istituzione che si trova a Betlemme, gestita da suore (figlie della carità dell'Ordine di San Vincenzo Dè Paoli) che accolgono ed accudiscono con grande amore e tra immense difficoltà bambini di età compresa tra zero e sei anni. Come ricorderete, la nostra Cooperativa ha adottato a distanza un bambino ospite della Crèche: SAMI. Sami è un bel bambino nato il 15 aprile 2000. Purtroppo non è semplice avere sue notizie, data la situazione esistente in Palestina.

Questo è Sami in una fotografia scattata di recente da alcuni volontari che sono andati a Betlemme, in occasione dell'inaugurazione di una scuola materna. Il bimbo sta bene, anche se alcune vicende familiari gli creano molta tristezza. L'ultima volta, infatti, avevamo riferito che Sami aveva potuto incontrare alcune volte il padre e che stava iniziando a conoscere la sua nuova moglie. Le ultime notizie ci informano che il padre di Sami si è risposato per la terza volta e che i rapporti con il bambino si sono un po' deteriorati, dal momento che il genitore non permette al figlio di vedere i nonni materni. Per fortuna Sami può continuare a mantenere i rapporti con i propri fratelli (figli della sua stessa madre defunta), ospiti di un Istituto di Gerusalemme, dove lui stesso probabilmente andrà quando, al compimento dei sei anni, dovrà lasciare la Crèche di Suor Sophie. La suora ci ha riferito che Sami è un bimbo socievole e che ha stabilito forti legami con gli altri bimbi dell'Istituto, tanto che, ogni volta che qualcuno di loro lascia la Crèche, per Sami è una sofferenza. Evidentemente questo bimbo ha già vissuto troppe volte la triste esperienza dell'abbandono.

A Sami inviamo il nostro più affettuoso augurio di un nuovo anno di speranza e serenità, in attesa di un futuro di pace anche interiore.

Emergency

Emergency è una associazione umanitaria italiana per la cura e la riabilitazione delle vittime delle guerre e delle mine antiuomo. Tra i suoi scopi: portare assistenza medico chirurgica alle vittime dei conflitti armati, dare attuazione ai diritti umani per chi soffre le conseguenze sociali delle guerre, fame, povertà, emarginazione, promuovere una cultura di pace e solidarietà. Emergency

decide i suoi interventi basandosi soprattutto su due criteri: l'effettivo bisogno della popolazione di assistenza medico-chirurgica specializzata e la scarsità o la mancanza di altri interventi umanitari analoghi nel paese. Emergency costruisce e gestisce Ospedali per i feriti di guerra e per le emergenze chirurgiche, Centri per la riabilitazione fisica e sociale delle vittime delle mine antiuomo e di altri traumi di guerra, Posti di primo soccorso (FAP, First Aid Post) per il trattamento immediato dei feriti, Centri sanitari per l'assistenza medica di base. La nostra donazione è a sostegno dei centri chirurgici e di riabilitazione.



INSIEME PER IL FUTURO DI UN BAMBINO



EMERGENCY

Risparmio sociale

Il risparmio sociale è un elemento fondamentale per la vita della nostra società. Con l'apertura di un libretto di risparmio remunerato, il Socio sceglie di affidare una somma di denaro alla Cooperativa. E' una scelta che implica il sorgere di un più stretto rapporto fra il Socio e la sua Cooperativa, rivelandosi un servizio per il Socio e un prestito per la Cooperativa stessa.

Il prestito è un contributo essenziale al conseguimento degli obiettivi delle cooperative, non ultimo quello di costituire una forma di autofinanziamento per ridurre l'eventuale ricorso al credito bancario nella realizzazione degli interventi edilizi.

Il risparmio sociale è quindi indice di solidità economica, trasparenza, fiducia dei soci e capacità degli amministratori.

In conseguenza di ciò, il Consiglio di Amministrazione è sempre attento ad utilizzare questo strumento nel modo migliore, nell'interesse del Socio e della Cooperativa.

Nel Consiglio di Amministrazione tenutosi martedì 22 novembre u.s., è stato deliberato quanto segue:

LIBRETTI DI DEPOSITO VINCOLATO: AL VIA LA TERZA EMISSIONE

Approvata la terza emissione di depositi vincolati.

Le prime due emissioni hanno ottenuto un grande successo. Sono stati aperti infatti n. 319 libretti di deposito vincolato per un totale di Euro 6.992.328,00.

Alla luce di tutto ciò, è stato deciso di andare ad una terza emissione di libretti vincolati

(periodo 01/01/2006 - 31/03/2006)



I prestiti effettuati dai Soci alla Cooperativa rappresentano un contributo essenziale al conseguimento ed alla realizzazione dell'oggetto sociale.

L'obiettivo è sempre quello di poter proporre ai soci che dimostrano maggiore fiducia nella Cooperativa uno strumento di raccolta del risparmio decisamente interessante in termini di rendimento, mantenendo le medesime garanzie di solvibilità che caratterizzano i tradizionali libretti non vincolati.

I tassi di remunerazione dei libretti di deposito vincolati saranno identici a quelli delle passate emissioni.

Come per i libretti ordinari, non sono previsti costi di gestione e custodia (elemento da tenere nel debito conto per una eventuale comparazione con forme alternative di rendimento).

Libretti Vincolati di Deposito - terza emissione (01/01/2006 - 31/03/2006)			
Vincolo	Tasso lordo	Ritenuta fiscale	Tasso netto
Tre anni	2,50 % fisso	12,50 %	2,19 %
Quattro anni	2,90 % fisso	12,50 %	2,54 %

I soci interessati si possono rivolgere direttamente presso i nostri uffici di Via Caldera 111 chiedendo della signora Arcangela.

LIBRETTI DI DEPOSITO LIBERI: AL VIA LA FASCIA UNICA DI REMUNERAZIONE

E' stato deciso di completare il percorso di riduzione delle fasce remunerative iniziato circa un anno fa, quando si erano ridotte a due le fasce di remunerazione dei depositi di libretto ordinari (1,25% lordo da 501,00 a 40.000,00 Euro, 1,50% lordo da 40.001,00 a 60.063.00 Euro).

Dal 1 gennaio 2006, i libretti di deposito ordinari avranno la seguente remunerazione

Libretti di Deposito Ordinario - tasso di interesse a partire dal 01/01/2006			
Importo	Tasso lordo	Ritenuta fiscale	Tasso netto
Da € 0,00 a € 500,00	0,00 %	-	0,00%
Da € 501,00 a € 60.063,00	1,375 %	12,50 %	1,20%

Corsi di formazione alla Cooperativa Ferruccio Degradi

Il personale costituisce un elemento indispensabile per lo sviluppo ed il successo della Cooperativa. Pertanto, la professionalità e l'impegno dei dipendenti rappresentano valori determinanti ed imprescindibili per il conseguimento degli obiettivi della Cooperativa Ferruccio Degradi. Per questi motivi siamo impegnati a sviluppare le attitudini e le potenzialità di ciascun dipendente nello svolgimento delle proprie competenze, affinché le capacità e le legittime aspirazioni dei singoli trovino piena realizzazione nel raggiungimento degli obiettivi. Il tema dei corsi di formazione per il personale assume un ruolo sempre più importante: su questo versante infatti la Cooperativa ha deciso di investire risorse per predisporre percorsi che permettano al personale di acquisire, per quanto necessario: istruzioni, addestramento, sensibilità, esperienza, abilità, consapevolezza del proprio ruolo, conoscenza delle peculiarità del lavoro in cooperativa.

Dall'inizio di questo anno la Cooperativa Edificatrice Ferruccio Degradi ha tenuto una serie di incontri formativi per i suoi dipendenti con l'obiettivo di integrare le due realtà cooperative (Cooperativa Ferruccio Degradi e Cooperativa Milano Sud-Ovest) che hanno attraversato la fase di fusione. Sono stati fatti due momenti di formazione. Questa esperienza è stata ritenuta indispensabile per poter creare un gruppo coeso ed il più possibile omogeneo tra i dipendenti, provenienti da due realtà diverse.

Il primo intervento si è svolto tra gennaio ed aprile. L'intervento era monitorato da uno staff di formatori appartenenti alla Scuola di Specializzazione per Formatori dell'ARIPS (coordinati dal Sig. Luciano Vacca), che hanno osservato e valutato le

variabili percettive del Clima del gruppo, dell'Apprendimento, delle Tecniche che il formatore utilizzava in aula in relazione agli obiettivi dell'incontro, lo stesso formatore/conducente, l'Impegno individuale, il livello di Comunicazione del gruppo, l'utilità o meno del corso.

Dal mese di Settembre è partito il secondo corso, che anche in questo caso ha tenuto in considerazione i bisogni formativi indicati dalla Cooperativa, che erano quelli di far confrontare i dipendenti con l'attuale sistema valoriale cooperativo e i bisogni del gruppo in formazione che erano quelli di una maggiore autostima di se stessi e un aumento della motivazione. In questo secondo corso ci si è avvalsi della collaborazione di alcune figure dirigenziali del mondo cooperativo: Luciano Caffini (Presidente Nazionale della Associazione Cooperativa di Abitazione), Francesco Zanni e Claudio Acerbi.

Tutto il percorso formativo, sia il primo corso che il secondo, ha fatto riferimento ad un progetto che ha tripartito i Saperi: Sapere - COGNITIVO, Saper Essere - EMOTI-

VO, Saper Fare - STRUMENTALE. Ogni incontro ha teso a colpire queste tre sfere del sapere cercando di fare interiorizzare e sedimentare il più possibile l'azione formativa che è un'azione di cambiamento del soggetto in formazione e del gruppo come sistema. Ed è proprio sul gruppo, in questo caso gruppo di lavoro e di apprendimento, che si è fatto leva, come tecnica e strumento potentissimo per moltiplicare l'apprendimento individuale. Il soggetto e il gruppo attraverso la stessa azione omologante e pressante del gruppo "apprende ad apprendere". Al termine di questo percorso formativo, desideriamo esprimere tutta la nostra soddisfazione per l'alta qualità del lavoro svolto, per l'impegno e la serietà che tutto il personale ha profuso in questa importante occasione di incontro e per gli interessanti risultati raggiunti. Risultati che rispondono pienamente alle nostre aspettative iniziali e che confermano che la formazione del personale, anche su temi non direttamente legati al lavoro concretamente svolto, è uno strumento di forte innovazione e miglioramento per la nostra Cooperativa.

esseaeffe s.r.l.
AGENZIA GENERALE

UNIPOL
ASSICURAZIONI
I vostri valori sono i nostri valori

RISERVATO AI SOCI della COOPERATIVA DEGRADI

CONSULTATECI CON FIDUCIA presso le nostre sedi di:

Milano - sede - via Palmanova 22 tel. 02 2822182 r.a.
con i seguenti orari:
dal Lunedì al Giovedì 9.00-12.30
e 14.00-17.15
il Venerdì 9.00-13.00

Milano - Baggio - via Gianella 21 tel. 02 48912041
con i seguenti orari:
Dal Lunedì al Venerdì 9.15-12.30

vitaliva90

Per dare più forza alla tua pensione

Ogni persona, per il semplice fatto di essere presente nella realtà italiana, rappresenta per Unipol un riferimento sociale, quindi mai un semplice cliente ma sempre una persona importante, magari con necessità immediate a cui dare risposte certe con soluzioni personalizzate. Ma soprattutto una persona, con cui costruire un rapporto di reciproca fiducia garantito nel tempo. Per tutto questo, che è molto rispetto alle normali offerte, ma che è poco rispetto alla realtà Unipol, consultateci con fiducia.

ADMO
Associazione Donatori
Midollo Osseo
Regione Lombardia Onlus



ADMO
 REGIONE LOMBARDIA O.N.L.U.S.



La Cooperativa Edificatrice Ferruccio Degradi
in collaborazione con ADMO Regione Lombardia
 organizza

Campagna Natalizia 2005

In Lombardia vi sono circa 73.000 potenziali donatori di midollo osseo, iscritti ad ADMO, su molti dei quali, per disposizioni delle autorità sanitarie internazionali preposte, è necessario effettuare un secondo test genetico di approfondimento che permetterà con maggior rapidità, ai Registri, di individuare i donatori compatibili. Il tempo è un fattore determinante per la miglior riuscita del trapianto. Ciò comporta una spesa di centinaia di migliaia di euro.

La Cooperativa Edificatrice Ferruccio Degradi ha deciso di aderire alla campagna natalizia 2005 di ADMO, contribuendo alla spesa di cui sopra con la proposta di vendita di confezioni natalizie, di panettoni, pandori e panettoncini (tutti prodotti dolciari di produzione Balocco) proponendoli ai propri Soci a prezzi interessantissimi.

Per informazioni e/o prenotazioni rivolgersi alla Sig.ra Laura, presso i nostri uffici di Via Caldera 111 tel. 024521542.

Prodotto	Confezione	Prezzo
PACCO STRENNA	MELOGRANO	€ 15,00
PACCO STRENNA	PESCA	€ 25,00
PACCO STRENNA	RIBES	€ 35,00
PANETTONE	1 Kg. Confezione Regalo in Latta	€ 6,00
PANETTONE	1 Kg. Confezione in Cartone	€ 4,00
PANDORO	750 GR. Confezione in Cartone	€ 4,00
PANETTONCINO	100 GR. con monodose di Nutella	€ 2,00

Invitiamo tutti ad aderire alla campagna lanciata da ADMO, aiutando concretamente questa benemerita Associazione a realizzare il progetto.

La Civica Scuola di Musica di Corsico Vi invita a

"COME UNA COMETA"

Ensemble vocale in ...canto

Direttore: Antonella Gianese - Pianoforte: Lorena Portalupi

Venerdì 16 dicembre 2005 - ore 21.00

Chiesa di San Pietro e Paolo, Via Cavour - Corsico (MI)

Martedì 20 dicembre 2005 - ore 21,00

Chiesa S. Antonio, Piazza Papa Giovanni XXIII - Corsico (MI)

Presentazione del CD "COME UNA COMETA"

Realizzato dalla Civica Scuola di Musica di Corsico

grazie al contributo offerto dalla

Cooperativa Edificatrice Ferruccio Degradi e da TASM

con il Patrocinio del Comune di Corsico

Ingresso Libero

Copie del CD "COME UNA COMETA" saranno a disposizione dei Soci presso tutti gli uffici della Cooperativa



5[^] RASSEGNA MUSICALE "IN COOPERATIVA PER AMARE LA MUSICA"

**La Rassegna, dal 15 gennaio 2006, si trasferisce
nel rinnovato Teatro della Cooperativa di Via F.lli Zoia 89**

Domenica 15 gennaio 2006, alle ore 17,00

si inaugurerà, di fatto, il rinnovato Teatro della Cooperativa di Via F.lli Zoia 89. La 5^a Rassegna Musicale "In Cooperativa per amare la Musica" si trasferisce nel bellissimo nuovo spazio, che potrà ospitare sino a circa 300 persone.

L'avvenimento che terrà a battesimo la nuova struttura sarà:

Un buon (non) compleanno a ... Mozart!!!

variazioni su temi di Mozart di Beethoven, Glinka, Hahn, Kummel eseguiti dagli artisti A.G. Anzelmo, fl.; M.Mariani, cl.; F.Bravi, fg.; L.Lubello, arpa; Duo Minella, chit. e vl.; L.Fiorentini, vcl.; L.Schieppati, pf.

La Rassegna proseguirà poi con i seguenti concerti:

- 22 gennaio ore 17,00:** **I pomeriggi delle Serate con Cristiano Burato**, pianoforte
(Premio Dino Ciani – Teatro alla Scala 1996)
Beethoven, Chopin, Liszt
- 5 febbraio ore 17,00:** **Pomeriggio all'Opera: LE NOZZE DI FIGARO
di W.A.Mozart** – Cantata, recitata, suonata, raccontata
- 19 febbraio ore 17,00:** **I pomeriggi delle Serate
con Cristiano Burato e Luca Schieppati** - 2 pianoforti
Mozart, Liszt, Busoni

Tutti gli spettacoli sono organizzati in collaborazione con SERATE MUSICALI

Eventi & Manifestazioni



Fortunato Boffi
e
Giancarlo Terenghi
per la loro



MOSTRA DI PITTURA

Vi aspettano alla galleria del
nuovo TEATRO della Cooperativa
Ferruccio Degradi
in Via F.lli Zoia 89



Sabato 14 e Domenica 15 gennaio 2006 e Sabato 21 e Domenica 22 gennaio 2006

Orari mostra

10,00 – 12,30 - 15,00 – 19,00

2005: UN ANNO INTENSO PER LE GITE SOCIALI

Con la gita a Bologna del 20 novembre u.s., è terminata la stagione delle gite sociali organizzate dalla nostra Cooperativa. Un anno veramente intenso, che ha visto una grande partecipazione di soci agli appuntamenti che via via si sono succeduti. Un sentito grazie a tutti i partecipanti (anche a quelli che, purtroppo, per esaurimento posti non hanno potuto partecipare), e ad Adele e Anna, della Coop Sociale Cascina Bianca, preziosissime partners nella organizzazione delle gite. Arrivederci alle gite sociali del 2006.



LA COOPERATIVA FERRUCCIO DEGRADI, IN OCCASIONE DELLA FESTE DI NATALE E DI FINE ANNO, ORGANIZZA PER I SOCI ED I LORO FAMILIARI DEI MOMENTI DI FESTA

Sabato 17 dicembre 2005 - alle ore 21,00

presso il salone di Via Caldera 115 – Milano (Quinto Romano)

**scambio di auguri, spumante, Panettone
e... Gran finale con Serata di Ballo Liscio**

Domenica 18 dicembre 2005 - alle ore 15,30

presso lo Spazio Sociale Vito Gallina
Via F.lli Zanzottera 14 – Milano (Figino)

scambio di auguri, spumante, panettone e... Tombolata

Venerdì 6 gennaio 2006 - alle ore 15,00

presso il salone di Via Caldera 115 – Milano (Quinto Romano)

**avrà luogo "ARRIVA LA BEFANA" Festa per bambini
curata da una Associazione di Quartiere**

Sabato 7 gennaio 2006 - alle ore 15,30

presso il salone di Via Caldera 115 – Milano (Quinto Romano)

GRAN TOMBOLATA DELLA BEFANA

Domenica 8 gennaio 2006 - alle ore 17,00

5^a Rassegna Musicale "In Cooperativa per Amare la Musica"
presso il salone di Via Caldera 115 – Milano (Quinto Romano)

DUO MINELLA

(Aldo e Anna Minella, vl. e chit.)
Musiche di Paganini, Sor, Albeniz e Torroba

Tutti i soci ed i loro familiari sono invitati a partecipare