



Anno XII - n. 64 - Dicembre 2008

conoscere

COOP ITALIA

PERIODICO DI INFORMAZIONE REDATTO DALLA
COOPERATIVA EDIFICATRICE FERRUCCIO DEGRADI

Degradi InFocus

Gentile socia, egregio Socio,

la invitiamo a rispondere al questionario anonimo che trova in allegato a questo numero di Co...
Si tratta di poche, semplici domande a cui rispondere con una crocetta. Pochi minuti del suo...
molto preziosi per tutti noi. I risultati di questa indagine serviranno infatti a conoscerci meglio e...
indirizzare le azioni e le proposte della Cooperativa in una direzione sempre più attenta ai biso...
esigenze di tutti i suoi Soci.

Dopo la compilazione, la preghiamo di consegnare il questionario:

* presso gli uffici della Cooperativa in via Caldera 111 a Quinto Romano, Via F.lli Zanzottera 14
Via B. Cacciatori 12 Quarto Cagnino, Via Manzoni 10/4 Buccinasco

* Nel punti di raccolta: appositi contenitori posti all'esterno dei nostri uffici di Via Cacciatori
Zanzottera 14 a Milano e dell'Info point in Alzaia Trieste a Corsico oppure presso i Soci: Stop
Via Montessori 12 Corsico (casella posta n.3), Fabio Anelli Via Roma 28 Corsico.

* utilizzando la busta preaffrancata (non occorre mettere francobollo) che trovate in allegato
I questionari vanno riconsegnati entro il 15 Gennaio 2009.

Grazie, la sua partecipazione al sondaggio è molto importante!

1. Sesso:
maschio
femmina

6. È titolare di un libretto di dep...
sociale?
sì
no

Auguri... e riflessioni

Ricordando Ferruccio
Degradi

Convenzioni

Chiusura uffici

Degradi InFocus, una
ricerca per sapere chi
siamo e dove vogliamo
andare

1909/2009
cento anni di storia
insieme

Sesta emissione libretti
di deposito vincolato:
risultato ampiamente
positivo

Facciamo il punto... sui
cantieri

Social Card: istruzioni
per l'uso

Nasce l'Associazione
Nives Bezzo. Ambiente,
solidarietà, legalità,
cittadinanza.

Contributi di
solidarietà

Spazio Teatro 89:
eventi e spettacoli in
programmazione

Trofeo della
Cooperazione
10° Memorial
Ferruccio Degradi

La Cooperativa
Ferruccio Degradi
utilizza LifeGate
energia rinnovabile
a ImpattoZero®.

7. Dove abita?

Progetto Corallo:
cineforum "Libertà,
Potere - Società" e
corsi vari

Cooperativa Nuove
Risorse onlus
Servizio Doposcuola

Momenti di festa
per i Soci

Settimana bianca a
Colere

Auguri... e riflessioni

Come ogni anno, all'approssimarsi delle feste natalizie gli auguri sono d'obbligo: ma quest'anno assumono un significato ancora più importante. Il difficile momento economico che sta segnando questo periodo, partito dal brusco e repentino sconvolgimento dei mercati finanziari d'oltre oceano, sta destando non poca preoccupazione ad ogni livello: dai governi alle imprese, dalle istituzioni pubbliche alle famiglie. Penso che sia difficile per chiunque valutare la portata di questo periodo critico e gli scenari futuri che ne conseguiranno. Una cosa è certa, oggi si rimettono in discussione anche valori e concetti, che fino a ieri parevano indiscutibili: la supremazia della finanza sulla produzione reale, il libero mercato come elemento capace di rispondere ai bisogni delle persone. Chi lo avrebbe immaginato in così poche settimane? A dire il vero, il sentore che il rapporto fra modello di vita e di consumo e risorse ambientali ed energetiche del pianeta (a mio parere la vera origine della situazione attuale) non fosse sostenibile a lungo già c'era. Ma si faceva fatica ad ammetterlo e, soprattutto, ad adottare le necessarie azioni correttive: troppo faticoso, troppo costoso. E così oggi, il maggior costo, ci si trova a pagarlo in modo forzoso e, soprattutto, non guidato, col rischio che alcuni ne facciano le spese più di altri.

Ma come ogni buon augurio che si rispetti, dobbiamo sforzarci di vedere quali valutazioni positive possiamo trarre dal momento attuale.

Innanzitutto un auspicio: che la maggiore consapevolezza di dover ritrovare un nuovo equilibrio tra consumi e risorse disponibili possa meglio orientare le politiche economiche dei governi, la strategia produttiva delle imprese ed i consumi delle famiglie.

E' giunto poi il momento di rivalutare il ruolo di realtà economiche come le cooperative, che, anche nei

momenti di maggior dinamismo dei mercati, non hanno mai abbandonato la loro natura di imprese attente ai bisogni delle persone e non alle speculazioni finanziarie; di imprese votate alla longevità e, quindi, attente alla propria reputazione, basata sulla meritevo-



lezza sociale e non su arricchimenti personali; imprese capaci di calmierare il mercato e fondate su una formula di partecipazione democratica, realmente alternativa a quella espressa dall'impresa capitalistica e padronale. Le cooperative soddisfano meglio le attese della gente, soprattutto in momenti difficili come questo.

Lo stesso deposito sociale che la Cooperativa raccoglie, viene utilizzato solo per sostenere l'attività tipica: costruire case, aumentare e migliorare il patrimonio a disposizione dei propri soci. Nessun investimento finanziario a rischio, tantomeno oggi, ma neanche quando le sirene della finanza creativa erano veramente allettanti.

Oggi siamo quindi fieri ed orgogliosi delle scelte imprenditoriali fatte dalla nostra Cooperativa, consapevoli che queste hanno contribuito, e contribuiranno ancora, a migliorare il benessere e la qualità della vita di molte persone.

Ecco quindi l'augurio che rivolgo a me stesso e a tutti voi: che la Cooperativa possa riconfermare e valorizzare il proprio ruolo, che significa anche avere il coraggio di cambiare, se serve, ma sempre mantenendo ben presenti la missione ed i valori che la contraddistinguono.

Buone feste e ancora un augurio di serenità a tutti.

Il Presidente
Francesco Zanni



**La Cooperativa Edificatrice
Ferruccio Degradì
augura a tutti i Soci
ed alle loro famiglie
sinceri auguri di buone feste
ed un felice 2009**

Ricordando Ferruccio Degradi



Da quando è venuto prematuramente a mancare, il 29 novembre 1997, sono passati ormai undici anni.

Il suo ricordo è però sempre presente in tutti coloro i quali lo hanno conosciuto. Una delegazione del Consiglio di Amministrazione e del personale della

Cooperativa si è recata domenica 30 novembre sulla tomba di Ferruccio presso il Cimitero di Settimo Milanese per ricordarlo ed onorare la Sua memoria.

Quando l'amico vi confida il suo pensiero, non negategli la vostra approvazione, né abbiate paura di contraddirlo.

E quando tace, il vostro cuore non smetta di ascoltare il suo cuore:

nell'amicizia ogni pensiero, ogni desiderio, ogni attesa nasce in silenzio e viene condiviso con inesprimibile gioia.

Quando vi separate dall'amico non rattristatevi:

la sua assenza può chiarirvi

ciò che in lui più amate,

come allo scalatore la montagna

è più chiara della pianura.

E non vi sia nell'amicizia altro scopo

che l'approfondimento dello spirito.

Poiché l'amore che non cerca in tutti i modi

lo schiudersi del proprio mistero non è amore,

ma una rete lanciata in avanti e che afferra solo ciò che è vano.

Gibran

Convenzioni

Il 2008 ha segnato una svolta per quanto riguarda le convenzioni. La consegna a tutti i Soci della Carta Socio e la stampa della Guida ai servizi ed alle convenzioni ha potuto sviluppare una rete di convenzioni con alcuni operatori locali, così da favorire

i Soci nei loro acquisti – aiutandoli a risolvere alcuni problemi di gestione familiare - ma anche per rendere più vivo il tessuto sociale e intensificare i rapporti con il territorio. In virtù della propria appartenenza alla cooperativa, i Soci possono infatti usufruire di sconti particolari. La cooperativa si sta adoperando per ottenere, tramite la stipula di convenzioni, rapporti di miglior favore con negozi selezionati e l'accesso dei propri aderenti ad ambiti commerciali privilegiati.

Precisiamo che il lavoro svolto in proposito non riserva alcuna provvigione alla Cooperativa: si tratta, infatti, di un servizio concepito ad esclusivo vantaggio del Socio.

Con il prossimo numero di CONOSCERE (febbraio 2009) troverete in allegato la Guida dettagliata ai servizi ed alle convenzioni stipulate per il 2009.

Per ulteriori informazioni o per proporre ulteriori convenzioni ci si può rivolgere all'Area Gestione Soci, tel. 024521542 chiedendo di Fabio Anelli.



CHIUSURA UFFICI

In occasione delle prossime festività, gli uffici della Cooperativa, rimarranno chiusi con le seguenti modalità:

Uffici della sede, Via Caldera 111 Milano

MERCOLEDI' 24 DICEMBRE uffici aperti fino alle 12,30

riapertura MERCOLEDI' 7 GENNAIO 2009

Ufficio di Via Manzoni 10/4 Buccinasco

Chiusura da MERCOLEDI' 24 DICEMBRE

riapertura MERCOLEDI' 7 GENNAIO 2009

Uffici di Via F.lli Zanzottera 14 e Via B.Cacciatori 12 a Milano

MARTEDI' 23 DICEMBRE uffici aperti con l'abituale orario

riapertura GIOVEDI' 8 GENNAIO 2008

Degradi InFocus

“Una buona ricerca sociale scopre i problemi: non è importante verificare un’ipotesi, ma conoscere qualcosa di nuovo”.

Al via una ricerca sociale rivolta ai Soci della Cooperativa Edificatrice Ferruccio Degradi.

L’obiettivo della ricerca è quello di:

- individuare il livello di soddisfazione dei Soci circa i servizi offerti dalla Cooperativa (gestione del patrimonio, risparmio sociale, libretto di risparmio, ecc.);
- individuare il livello di soddisfazione dei Soci circa l’aggregazione sociale (spazio teatro 89, eventi, gite sociali, centro servizi, ecc.);
- valutare il recepimento degli strumenti informativi da parte dei Soci (Conoscere, bilancio sociale, sito internet, pubblicazioni, ecc.);
- aumentare il livello di visibilità della Cooperativa presso i Soci;
- aumentare il senso di appartenenza dei Soci alla Cooperativa.

Il questionario è solo la prima tappa della ricerca sociale che ha deciso di intraprendere la Cooperativa.

Dopo di esso infatti sono previste delle interviste domiciliari ad un campione di Soci abitanti a Quarto Cagnino, Figino, Quinto Romano e Corsico (quartiere ex cartiera Burgo). Saranno interviste a domicilio su Soci campionati per fasce di età, condizione socioculturale, tipologia di rapporto con la coop, sesso. Le interviste saranno effettuate da personale appositamente addestrato. Gli appuntamenti con i Soci saranno concordati con la segreteria della Cooperativa.

Anche il Consiglio di Amministrazione sarà coinvolto nella ricerca sociale; il suo coinvolgimento sarà volto a rilevare le emozioni sottostanti ai comportamenti e alle scelte, a scoprire bisogni latenti, le aree di intervento non ancora sfruttate. Il suo coinvolgimento ha la funzione conoscitiva per permettere di verificare l’aderenza di quanto emerso da quanto andremo ad indagare sulla base sociale.

Altra tappa della ricerca sarà la realizzazione di n. 3 focus group. Protagonisti anche qui un campione di Soci scelti con gli stessi criteri delle interviste. Il focus group è una tecnica di ricerca qualitativa che permette di far interagire un gruppo medio/piccolo di persone in un clima rilassato e positivo, che favorisca dinamiche e reazioni spontanee, utili per la ricerca sociale. I gruppi sono moderati da esperti.

L’iniziativa è stata affidata alla società Konsilistoj, specializzata in consulenze negli ambiti dell’educazione, comunicazione sociale ed information technology.

Il questionario è stato proposto completamente anonimo, così da consentire di esprimere le proprie osservazioni in piena libertà.

Tempi della ricerca: dicembre 2008/giugno 2009.

Un questionario per capire le esigenze dei Soci, capire il grado di conoscenza e migliorare la qualità dei servizi offerti dalla Cooperativa: questo l’obiettivo della ricerca sociale “Degradi InFocus”. I Soci potranno compilare in forma anonima il questionario e restituirlo in busta chiusa preaffrancata (non occorre mettere francobollo), presso i nostri uffici o presso i punti raccolta evidenziati sul questionario stesso. Tutte le schede compilate, convoglieranno alla Società cui abbiamo commissionato l’indagine la quale fornirà un’analisi dei dati con i risultati della rilevazione.

L’indagine serve ad “ascoltare” e comprendere i bisogni che i Soci esprimeranno, porre attenzione ai loro giudizi, sviluppare e migliorare la capacità di relazione tra essi e la Cooperativa.

I risultati della ricerca consentiranno alla Cooperativa di relazionarsi con il proprio corpo sociale.

Ci auguriamo che questa ricerca sociale ci aiuti davvero a conoscere e a farsi conoscere, a diffondere le pratiche eccellenti, a creare virtuosi scambi di conoscenze e competenze, a comprendere sempre meglio i bisogni dei destinatari delle proprie attività e, in caso di necessità, di rivedere le proprie strategie.

Claudio Acerbi



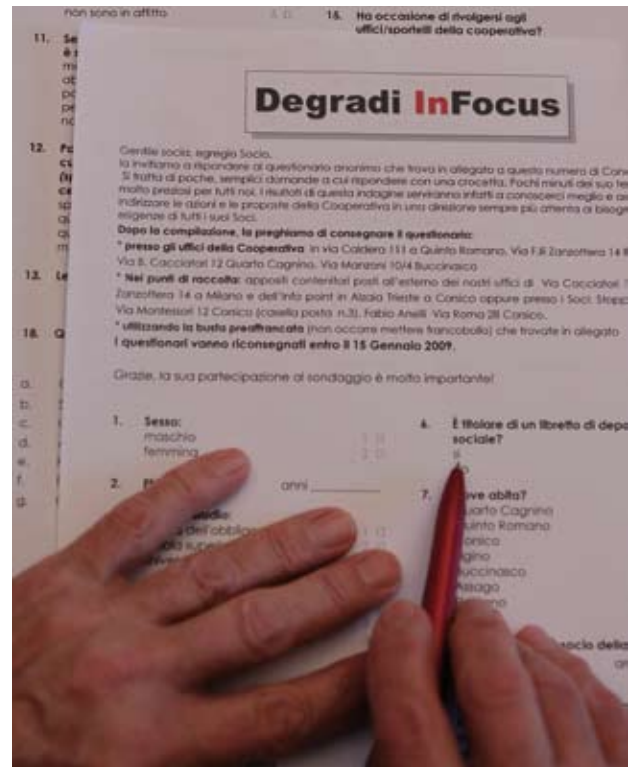
Degradi InFocus, una ricerca per sapere chi siamo e dove vogliamo andare

In questo numero di Conoscere avete trovato un questionario con il quale vogliamo raccogliere le vostre opinioni sulla Cooperativa. Si tratta del primo strumento pensato per approfondire la conoscenza della base sociale e fa parte di un'indagine piuttosto articolata, che si svilupperà nell'arco dei mesi a venire, in momenti successivi. Alle domande si potrà rispondere attraverso una serie di risposte predeterminate, semplicemente mettendo una x sul quadratino corrispondente. Il questionario è anonimo.

Siamo un gruppo di professionisti provenienti da ambiti lavorativi diversi: Cristina Pedretti è una psico-pedagogista che per anni, in Umbria, ha lavorato nel mondo delle cooperative sociali e di servizi; Silvia Negrotti e Maria Piera Candotti sono ricercatrici qualitative, specializzate in ricerche motivazionali; Roland Jentsch un informatico di formazione umanistica e Vittorio Dell'Aquila un linguista che utilizza abitualmente la ricerca quantitativa in diversi ambiti di studio. Spesso abbiamo condotto ricerche volte a comprendere le scelte dei consumatori o le idee degli utenti di servizi pubblici o, ancora, le motivazioni che portano a usare lingue e dialetti. Ci è parso un segno di grande consapevolezza e attenzione per i propri soci il fatto che una cooperativa edificatrice ci abbia chiesto un tipo di lavoro, senz'altro innovativo per questo settore.

Tra gli obiettivi principali dell'indagine InFocus vi è quello di comprendere come è cambiata la base sociale della Cooperativa in questi anni e soprattutto di raccogliere desideri e aspirazioni dei suoi soci. Anche una cooperativa edificatrice, può infatti dare ai propri associati un valore aggiunto, che sta ad esempio nella costruzione di una rete sociale. In quest'ottica sono già state proposte dalla Cooperativa importanti iniziative quali l'apertura del centro servizi immateriali, Spazio Teatro 89, con la sua offerta di spettacoli sempre più interessanti e di qualità, i corsi e tutto l'ampio ventaglio di iniziative. Altre ancora potrebbero aggiungersi, o essere ampliate. Da qui l'importanza di focalizzare le diverse esigenze e i desideri della base sociale.

Al questionario seguiranno una serie di interviste individuali, rivolte ad un congruo numero di persone scelte tra i soci, per poter ottenere un campione rappresentativo. In questa occasione vi sarà l'opportunità per molti di voi di esprimere le proprie



idee in modo libero e aperto. Un modo, crediamo, per poter ulteriormente migliorare i servizi e far conoscere i vostri pensieri, quello che si vorrebbe in futuro dalla Cooperativa, ma anche per evidenziare eventuali criticità.

Mentre il questionario allegato servirà infatti a fornirci una fotografia abbastanza precisa del presente della Coop con i suoi oltre 5000 soci, le interviste aperte, che si svolgeranno come una chiacchierata, dando la possibilità di esprimere le proprie opinioni, saranno d'aiuto a progettare il futuro della Degradi partendo dalle esigenze, ma anche dai "sogni" dei suoi soci.

A seguito di ogni fase dell'indagine Degradi InFocus, torneremo per raccontarvi i principali risultati emersi e rendervene partecipi. Ci auguriamo che la partecipazione sia ampia, in modo da ottenere dati significativi, ma soprattutto per raccogliere la voce di un gran numero di soci.

Siamo grati alla Cooperativa Ferruccio Degradi per averci scelto per un compito tanto delicato, ma soprattutto siamo felici di poter lavorare insieme ai soci e collaborare con loro per cercare di migliorare la vita di tutti i giorni.

Cristina Pedretti
e Silvia Negrotti



1909/2009 cento anni di storia insieme

Il prossimo 2009 sarà un anno davvero storico per la nostra Cooperativa.

Il prossimo 1 giugno 2009 compiremo cento anni. La Cooperativa infatti si costituisce "regnando S.M. Vittorio Emanuele III... l'anno 1909 di martedì primo del mese di giugno..." Come recita il suo atto costitutivo, nel borgo di Quarto Cagnino, allora facente parte del comune di Trenno ed Uniti. Nove erano i Soci fondatori: fabbri, commessi, giornalieri, falegnami, contadini ed un impiegato. Si trattò in principio di una società anonima cooperativa con la denominazione di "Unione e Libertà". Successivamente, il 12 maggio 1925, durante il fascismo, le fu assegnato il nome di "Italia" (denominazione durata sino al 24 maggio 1999 quando, in memoria del proprio ultimo Presidente, nonché dirigente cooperativo lombardo di grande valore, prematuramente scomparso, la ragione sociale è divenuta quella attuale: Cooperativa Edificatrice Ferruccio Degradi).

Da allora molti fatti sono accaduti e molte persone hanno contribuito a crearne la storia.

Una storia, quella della nostra cooperativa, fatta di unità per perseguire l'obiettivo comune, solidarietà per superare i momenti difficili, perseveranza per ribadire la vocazione mutualistica, volontà nell'essere punto di riferimento nella vita dei Soci.

Un secolo fa, essere Soci ed abitare in Cooperativa aveva un forte significato sociale e politico, ma non solo: era infatti un esempio di vita, di un modo diverso di vivere. Si leggono di quegli anni verbali di Assemblea in cui si dice: "... al Socio viene affidato un grave ufficio: quello di dimostrare, con la buona conservazione della casa, con la diligenza scrupolosa nel pagamento delle pigioni che la popolazione abitante nelle case della Cooperativa possa essere una popolazione modello, che non si rinchiuderà nella gioia e nell'orgoglio della sua vita privilegiata, ma coll'esempio e coll'opera e colla propaganda diffonderà il bisogno di una vita migliore e la preparerà per tutti".

Il divario rispetto allo scenario di oggi è forte.

Ecco perché, la Cooperativa ha pensato di ricordare il centenario non solo con festeggiamenti e spettacoli, ma anche con momenti di riflessione, di



dialogo e di discussione intorno al problema della casa oggi.

In sintesi, l'esigenza di celebrare il centenario diviene il pretesto per gettare un ponte verso l'attualità, ponendo il tema del significato dell'edilizia popolare oggi nelle nostre città e in una realtà sociale così diversa e complessa.

Diverso il fabbisogno di abitazioni, diversa la composizione sociale di chi alimenta la domanda casa e differente la localizzazione degli interventi necessari per soddisfare la domanda che graveranno su Milano ma anche sulla sua area urbana. Diversi i volti degli uomini in carne ed ossa che soffrono più duramente e in modo più acuto della mancanza di case. Volti delle nuove povertà che le città ormai mostrano attraverso il caleidoscopio delle diverse etnie. Ma anche quando il fabbisogno di abitazioni interessa ceti sociali all'origine più forti esso si presenta comunque con toni preoccupanti che investono ormai settori prevalentemente giovanili e molto estesi del ceto medio, impossibilitati ormai ad accedere al mercato libero delle abitazioni per i prezzi di vendita e i canoni di affitto sempre più alti.

Il 2009 quindi sarà un anno di festeggiamenti ma anche di riflessione, un anno di ricordi ma anche di impegni verso il futuro.

Sesta emissione libretti di deposito vincolato: risultato ampiamente positivo



Ha riscontrato un notevole successo la sesta emissione dei libretti di deposito vincolato. Alla scadenza del periodo di sottoscrizione infatti, i Soci hanno sottoscritto quasi 5 milioni di euro (4.450.000 euro vincolati a 4 anni, 400.000 euro con vincolo a due anni).

Nonostante i tempi e le condizioni economiche generali non siano delle più rosee, la formula del deposito vincolato ha dimostrato di essere molto apprezzata dal corpo sociale.

E' ormai da alcuni anni che la Cooperativa ha ritenuto di puntare in modo deciso sulla raccolta di deposito sociale con scadenza a medio termine. L'emissione dei libretti vincolati rappresenta infatti

una formula di raccolta che, pur mantenendo tutte le caratteristiche di chiarezza e semplicità tipica del risparmio cooperativo, meglio si addice al tipo di attività svolta dalla Cooperativa e alle esigenze di una migliore programmazione degli interventi.

Attraverso il deposito dei propri risparmi infatti, i Soci consentono alla Cooperativa di dotarsi delle risorse necessarie per il raggiungimento degli scopi sociali, primariamente per l'edificazione di strutture. I prestiti effettuati dai soci rappresentano un contributo essenziale al conseguimento dello scopo mutualistico ed alla realizzazione dell'oggetto sociale. Infatti, i mezzi finanziari occorrenti per raggiungere gli obiettivi delle Cooperative, possono essere distinti tra risorse esterne (quelle offerte dal sistema bancario) e quelle proprie, interne, conferite dai soci. Si tratta di una peculiare forma di reale autofinanziamento delle Cooperative.

La diffusione ed il ricorso alla raccolta dei risparmi tra i soci è uno dei modi concreti per misurare la volontà dei soci e la capacità degli amministratori di promuovere anche attraverso questa pratica lo sviluppo della propria Cooperativa.

Il plafond della sesta emissione era molto ambizioso: nonostante tutto, è stato sottoscritto quasi totalmente.

Vi è ancora disponibilità di sottoscrivere libretti di deposito vincolato sia a 2 che a 4 anni (sino ad esaurimento plafond).

I Soci interessati possono ancora farlo, recandosi presso i nostri uffici.

SOLO PER LA NUOVA EMISSIONE DI LIBRETTI VINCOLATI A 4 ANNI

**I SOCI TITOLARI DI LIBRETTI DI DEPOSITO VINCOLATO
ACCESSO NELLE PRECEDENTI EMISSIONI
POSSONO TRASFORMARE (SENZA PENALI) IL VINCOLO
SOTTOSCRIVENDO LA NUOVA EMISSIONE**



Facciamo il punto... sui cantieri

Milano, Conca Fallata

Via Alzaia Naviglio Pavese

Il progetto ha l'obiettivo di ridisegnare e riqualificare un'area ex industriale del territorio adiacente al Naviglio pavese per trasformarla in un nuovo e confortevole quartiere residenziale.

Edificio di nuova costruzione,

184 appartamenti in edilizia libera.

Previsti appartamenti di 2,3 e 4 locali (alcuni con sottotetto).

Prezzo medio appartamento: 2.900 € al mq.

Box: a partire da 20.000,00 €.

Fidejussioni assicurative

Possibilità varianti, piani finanziari personalizzati.

Ogni alloggio sarà dotato di predisposizione al Sistema di **Automazione Domotica**, impianto di **antifurto perimetrale**, predisposizione **impianto di condizionamento** e fornitura completa di zanzariere.

Tutti gli appartamenti al **piano rialzato** saranno dotati di **cancelli anti-intrusione**.

- Iniziate le opere di cantierizzazione
- Consegna prevista MARZO 2011

Per informazioni:

tel. 024521542

e-mail: conca@ferrucciodegradi.coop



Bareggio, edilizia convenzionata
APERTE LE ADESIONI AL PROGRAMMA

Intervento in edilizia residenziale convenzionata, in diritto di proprietà, ubicato in Via Piave.

Assegnati circa 8.000 mc di residenza dai quali si realizzeranno 31 appartamenti.

Il progetto prevede la realizzazione di una palazzina di tre piani fuori terra più box all'interrato

- Alloggi in edilizia convenzionata n. 31
- Box in convenzionata n. 31 + posti auto
- Tipologie appartamenti: 2, 3, 4 locali.

Costo indicativo medio al mq. comm. € 2.200

L'edificio sarà a basso consumo energetico.

Impianto termico centralizzato con gestione autonoma personalizzata, caratterizzato da satelliti autonomi e contabilizzazione dell'energia effettivamente consumata per ogni alloggio.

Riscaldamento degli alloggi a bassa temperatura con pannelli radianti.

Un impianto di pannelli solari garantirà la produzione di acqua calda sanitaria per l'intero edificio per almeno il 60% del fabbisogno annuo.



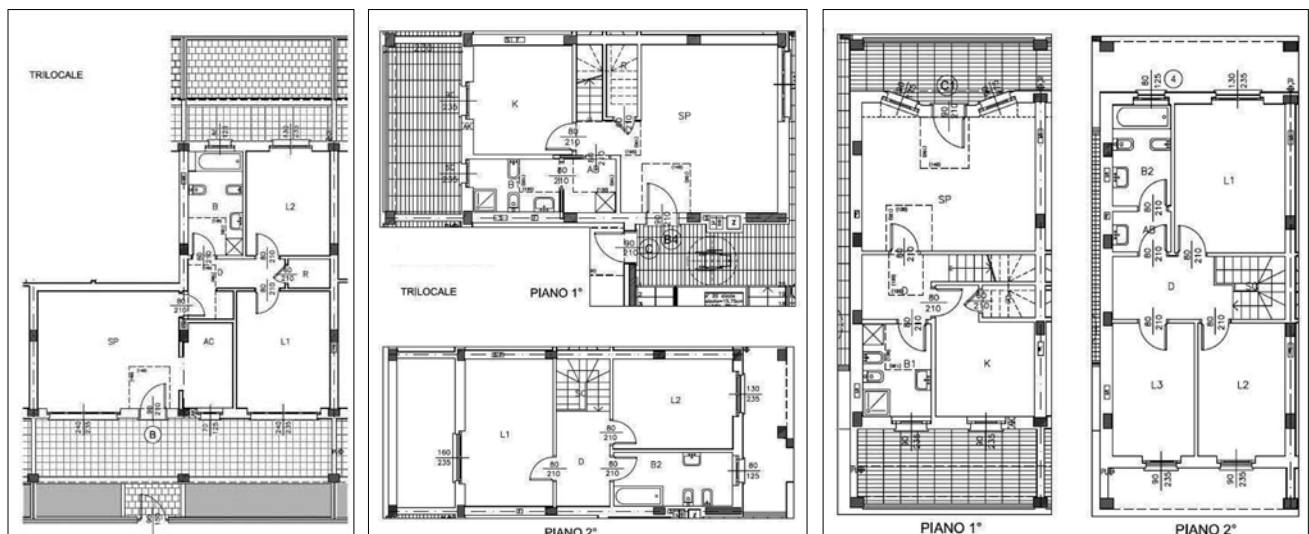
E' previsto impianto di pannelli fotovoltaici del tipo in silicio monocristallino sufficiente per coprire le richieste di energia elettrica delle parti comuni.

La cantierizzazione avverrà nel 2009 e la consegna nei trenta mesi successivi.

Per informazioni:

tel. 024521542

e-mail: bareggio@ferrucciodegradi.coop



Residenza la Filata, edilizia convenzionata

Sull'area dell'ex cartiera Burgo, sono partite le adesioni al programma per la costruzione degli alloggi in edilizia convenzionata da cedere in proprietà alle seguenti condizioni:

- **PRIORITA' A RESIDENTI O CON ATTIVITA' LAVORATIVA A CORSICO**
- **NON ESSERE PROPRIETARIO O POSSEDERE APPARTAMENTO "NON IDONEO"**
- **TIPOLOGIE APPARTAMENTI: 2, 3, 4 LOCALI**
- **COSTO INDICATIVO MEDIO AL MQ. COMM. EURO 2.000,00.**

Le richieste pervenute per il primo lotto di edilizia convenzionata sono state superiori alle disponibilità. Numerose infatti sono le persone (tra cui molti Soci della nostra Cooperativa) che sono rimaste escluse dalla prima assegnazione: questo fatto ci ha spinto, in accordo con l'Amministrazione Comunale, a procedere ad una diversa ripartizione tra le quote di alloggi da assegnare in proprietà e quelle da assegnare in locazione rispetto alle originarie previsioni. Si è infatti proceduto ad una diminuzione della quota di alloggi da assegnare in locazione, fissando tuttavia per una parte di essi canoni più convenienti per gli assegnatari. Tale operazione permetterà la sostenibilità della quota di affitto a famiglie con fasce di reddito meno elevato, che non avrebbero potuto sostenere il canone moderato previsto dalla convenzione con il Comune di Corsico.

Sono già numerose le adesioni a un intervento molto atteso dai nostri soci e non solo.



Il nuovo programma edificatorio prevede la costruzione di n. 126 alloggi da cedere in proprietà e n. 84 alloggi da assegnare in locazione.

La cantierizzazione avverrà nel 2009 e la consegna nei trenta mesi successivi.

Per informazioni:

tel. 024521542-0245713649

e-mail: filata@ferrucciodegradi.coop



Rozzano, edilizia convenzionata

Intervento in edilizia residenziale convenzionata, in diritto di superficie ubicato in Via della Cooperazione. E' prevista la costruzione di n. 70 appartamenti da 2, 3, 4 locali, con box di pertinenza.

- Cantiere avviato. Previsione fine lavori: fine 2010
- Prezzo medio al mq. comm.: € 2.100
- Box: € 19.000

Per info: tel. 024521542

e.mail: rozzano@ferrucciodegradi.coop



Trezzano sul Naviglio, TR5

Palazzine di tre piani fuori terra più box all'interrato. 78 alloggi di varie metrature, con tagli da due, tre e quattro locali, con relativi box di pertinenza. Tutti gli appartamenti al terzo piano sono collegati ad un sottotetto (non abitabile).

- Prezzi alloggi (medio) Eur 2.200 al mq. commerciale
- Prezzo box Eur 20.000
- Fine lavori: primavera 2010

Per info: tel. 0245713649 – 024521542

e.mail: trezzano@ferrucciodegradi.coop



Corsico, Residenza la Filata (ex Burgo)

Importante intervento di riqualificazione dell'area ex cantiere Burgo. L'intervento prevede la realizzazione di alloggi di proprietà in edilizia libera, edilizia convenzionata e alloggi in affitto.

- Disponibilità alloggi a varie scadenze: pronta consegna, 2010, 2011.
- Prezzo medio appartamento:
in edilizia convenzionata: Euro 2.000 al mq,
in edilizia libera: da Euro 2.600 al mq.

Per info: tel. 024521542 – 0245713649

e.mail: filata@ferrucciodegradi.coop



Corsico, Residenza al Naviglio

Intervento di ristrutturazione edilizia realizzato nel Comune di Corsico, su area inclusa nel piano Area ex Burgo, su di un edificio singolo lungo il naviglio, in Via Alzaia Trieste.

Gli alloggi sono del tipo duplex, sei distribuiti sul piano terra e primo e sei distribuiti sul piano secondo e terzo.

Al piano interrato sono collocati 12 box doppi, le cantine di pertinenza, i locali tecnologici, una serie di posti auto scoperti e delle aiuole a verde.

- In pronta consegna, ultime disponibilità di alloggi da 3 o 5 locali

Per info: tel. 0245713649

e.mail: naviglio@ferrucciodegradi.coop



SOCIAL CARD: istruzioni per l'uso

Molti Soci ci hanno chiesto delucidazioni riguardo alla Social Card, ideata dal Ministro dell'Economia, Giulio Tremonti, per aiutare pensionati e famiglie povere con un contributo di 40 euro al mese.

Abbiamo girato il quesito al Socio Dott. Lazzaro Cacciatore, che cura per conto di Progetto Corallo il servizio "Consulenza Previdenza".

Che cos'è e a che cosa serve

Per i cittadini che ne fanno domanda e che hanno i requisiti di legge (Legge n.133 del 2008) è disponibile una Carta Acquisti utilizzabile per il sostegno della spesa alimentare e dell'onere per le bollette della luce e del gas. La Carta Acquisti è gratuita e funziona come una normale carta di pagamento elettronica, uguale a quelle che sono già in circolazione. Principale differenza è che con la Carta Acquisti le spese, invece che essere addebitate al titolare della Carta, sono addebitate e saldate direttamente dallo Stato. La Carta Acquisti vale 40 euro al mese. Per le domande presentate prima del 31 dicembre, la Carta sarà inizialmente caricata con 120 euro, relativi ai mesi di ottobre, novembre e dicembre 2008. Successivamente, nel corso del 2009, la Carta sarà caricata ogni due mesi con 80 euro (40 euro x 2 = 80 euro) sulla base degli stanziamenti via via disponibili.

La Carta potrà essere utilizzata per effettuare i propri acquisti in tutti i negozi alimentari abilitati al circuito Mastercard. Con la Carta si potranno avere anche sconti nei negozi convenzionati che sostengono il programma Carta Acquisti; si potrà accedere alla tariffa elettrica agevolata e si potranno ottenere altri benefici e agevolazioni che sono in corso di studio.

La Carta Acquisti viene concessa agli **anziani di età superiore o uguale a 65 anni** o ai **bambini di età inferiore ai 3 anni** (in questo caso il Titolare della Carta è il genitore) che siano in possesso di particolari requisiti.

Chi è interessato ad avere una Carta, deve verificare il possesso dei requisiti e le modalità per ottenerla leggendo con attenzione le informazioni relative alla sua fascia di età, oppure andando alle Poste o all'INPS, dove otterrà tutte le informazioni del caso. La Carta Acquisti si può richiedere negli Uffici Postali presentando il modulo di richiesta con la relativa documentazione.

Per ulteriori informazioni: numero verde Poste Italiane 800.666.888 – numero verde INPS 803.164.



ANZIANI: REQUISITI RICHIESTI per avere diritto alla Carta Acquisti

- * Essere di età non inferiore ai 65 anni;
- * Essere cittadino/a italiano/a residente in Italia e regolarmente iscritto all'Anagrafe;
- * Essere un cittadino incapiente, con riferimento al secondo anno di imposta antecedente alla presente dichiarazione (non avere avuto redditi o comunque redditi tali da non comportare alcuna imposta netta) ovvero al primo anno di imposta antecedente alla presente dichiarazione;
- * Avere trattamenti pensionistici o assistenziali che, cumulati ai relativi redditi propri, sono pari o inferiori a 6.000 euro all'anno o di importo inferiore a 8.000 euro all'anno se di età pari o superiore a 70 anni;
- * Avere un ISEE (indicatore della situazione economica equivalente), in corso di validità, inferiore a 6.000 euro;
- * Non essere, singolarmente, né insieme al coniuge:
 1. intestatario/i di più di una utenza elettrica domestica;
 2. intestatario/i di più di una utenza non domestica;
 3. intestatario/i di più di due utenze del gas
 4. proprietario/i di più di due autoveicoli;
 5. proprietario/i, con una quota superiore o uguale al 25% di più di un immobile ad uso abitativo;
 6. proprietario/i con una quota superiore o uguale al 10% di immobili non ad uso abitativo o di categoria catastale C7;
- * Non fruire di vitto assicurato dallo Stato o da altre pubbliche amministrazioni in quanto ricoverato in istituto di lunga degenza o detenuto in istituto di pena.

MINORI di 3 ANNI: REQUISITI RICHIESTI per avere diritto alla Carta Acquisti

- * età inferiore ai 3 anni;
- * cittadino/a italiano/a residente in Italia e regolarmente iscritto all'Anagrafe;
- * avere un ISEE (indicatore della situazione economica equivalente), in corso di validità, inferiore a 6.000 €;
- * non essere, singolarmente, né con il/la sottoscritto/a e con l'altro esercente la potestà genitoriale/soggetto affidatario
 1. intestatario/i di più di una utenza elettrica domestica;
 2. intestatario/i di più di una utenza non domestica;
 3. intestatario/i di più di due utenze del gas;

4. proprietario/i di più di due autoveicoli;
5. proprietario/i, con una quota superiore o uguale al 25% di più di un immobile ad uso abitativo;
6. proprietario/i con una quota superiore o uguale al 10% di immobili non ad uso abitativo o di categoria catastale C7.

La consulenza Previdenza di Progetto Corallo rimane a disposizione di tutti i Soci e dei cittadini che vogliono avere ulteriori informazioni sull'argomento o su altre questioni riguardanti l'INPS.

Il servizio, gratuito, ha luogo **ogni VENERDI', dalle ore 16,00 alle ore 18,00 presso la saletta della Cooperativa in Via Caldera 109**, tel. 339 2216065 (citofono Progetto Corallo).

A CURA DEL SERVIZIO
CONSULENZA PREVIDENZA



di



Nasce l'Associazione Nives Bezzo. Ambiente, solidarietà, legalità, cittadinanza.

Grande successo all'inaugurazione dell'Associazione Nives Bezzo: ritrovarsi insieme, così in tanti che l'avevamo conosciuta, è stato forse l'ultimo regalo che Nives ci ha regalato. Abbiamo iniziato con l'esposizione di una mostra di 52 fotografie scelte fra quelle scattate a Cuba dai nostri Antonio Crivellini e Gionata Galloni. Tema della mostra: la "mescolanza" di popoli e di religioni, che produce i frutti migliori, che è cosa diversa dall'assimilazione.

Molto apprezzato l'angolo dei prodotti del commercio equo solidale e di Libera Terra, cioè delle cooperative sociali che gestiscono i beni che lo Stato ha confiscato alla mafia. Tanti gli interventi delle amiche e delle associazioni presenti. Perché Nives era molto "locale", ma i suoi valori erano universali. Ora vogliamo continuare, per noi è solo l'inizio.

Cerchiamo, infatti, bambini e ragazzi dai 6 ai 13 anni, per formare un coro per le celebrazioni della giornata della memoria del 15 febbraio prossimo, che si svolgeranno presso il Consiglio di Zona 7.

Tutte cose che crediamo a Nives sarebbero certamente piaciute...e che speriamo accoglierete benevolmente. Venite a trovarci.

Siamo in via Fratelli Zoia 77 presso la sede dell'Associazione.

Ciao!



Patrizia e Mafra

Contributi di solidarietà

La nostra Cooperativa, come tutti gli anni, ha destinato dei fondi per finanziare iniziative e progetti specifici, promuovendo nel tempo lo spirito di solidarietà sociale che è alla base del suo Statuto. Continuiamo nel solco di una serie di atti concreti portati avanti con convinzione, così come deciso dal Consiglio di Amministrazione, supportando diversi progetti di solidarietà. Riportiamo qui di seguito i più significativi:



CALENDARIO L'OROLOGIAIO MATTO 2009

Sono ormai undici anni che la nostra Cooperativa sostiene il progetto " Calendario - L'Orologiaio Matto 2009": Solidarietà per AFRICA. L'Africa rimane il continente dimenticato, dove tutti i mali si concentrano, disegnando una ragnatela dalla quale pare difficile ricostruire una speranza, una prospettiva.

L'Associazione per la Pace presenta anche quest'anno il calendario multietnico e multireligioso, frutto di un percorso di educazione interculturale che nel corso degli anni si è dimostrato un importante supporto per la didattica interculturale.

Realizzato da Spazio Solidale Onlus di Bussero (Mi), il calendario è legato al progetto interculturale omonimo e coinvolge nella sua realizzazione ogni anno, a partire dal 1995, numerose persone tra insegnanti, bambini, volontari, e molte associazioni nella distribuzione e nella promozione presso varie realtà sia in Italia sia all'estero. Porta un messaggio di rispetto, riconoscimento di tutte le religioni e culture, ma soprattutto un messaggio di pace e di "stile" di vita aperto all'accoglienza e ai valori della solidarietà.

Per il 2009 è stato scelto di sostenere il GALKAYO EDUCATION CENTER FOR PEACE AND DEVELOPMENT in SOMALIA, con i suoi progetti di solidarietà e tutela per i più deboli, nei recenti scenari di guerra in quel Paese: **"Un Mestiere per Vivere"** e **"Un futuro per le ragazze rifugiate"**.

I SOCI CHE VOGLIONO ACQUISTARE IL CALENDARIO L'OROLOGIAIO MATTO POSSONO RECARSI PRESSO TUTTI GLI UFFICI DELLA COOPERATIVA.

PER I SOCI IL CALENDARIO E' IN VENDITA AL PREZZO SPECIALE DI 5,00 EURO.

UNICEF

L'UNICEF (Fondo delle Nazioni Unite per l'Infanzia) è la principale organizzazione mondiale per la tutela dei diritti e delle condizioni di vita dell'infanzia e dell'adolescenza.

Fondato nel 1946 su decisione dell'Assemblea Generale dell'ONU, l'UNICEF opera attualmente in 156 Paesi in via di sviluppo attraverso 126 uffici permanenti sul campo (Country Offices) e in 37 Paesi economicamente avanzati tramite una rete di Comitati Nazionali.

La missione dell'UNICEF è di mobilitare in tutto il mondo risorse,



consenso e impegno al fine di contribuire al soddisfacimento dei bisogni di base e delle opportunità di vita di ogni bambino, ragazzo e adolescente.

L'UNICEF esplica la propria azione attraverso programmi e progetti di sviluppo umano concordati e realizzati, in ogni Paese, assieme alle istituzioni pubbliche e alle organizzazioni e associazioni locali, nel totale rispetto delle diversità culturali e con particolare favore per coloro che sono svantaggiati per ragioni legate al sesso, alla condizione sociale, all'appartenenza etnica o religiosa.

Quest'anno la nostra Cooperativa ha risposto all'appello di UNICEF "Emergenze dimenticate" aderendo al progetto "NIGER - Lotta alla malnutrizione dei bambini". L'obiettivo è trattare la malnutrizione acuta dei bambini e ridurre la mancanza di cibo in tutte le regioni colpite dalla carestia. In Niger, uno dei Paesi più poveri al mondo, la percentuale di bambini malnutriti raggiunge il 40%.

La povertà cronica in cui vive il Paese è la carestia sono anche una delle barriere principali per l'istruzione dei bambini che lasciano la scuola per aiutare le famiglie a cercare cibo, andando a lavorare o chiedendo l'elemosina. Il 26% dei bambini tuttavia non arriva al quinto anno di vita.

Questo progetto mira a trattare la malnutrizione acuta dei bambini e a ridurre la mancanza di cibo nelle famiglie in tutte le regioni del Niger colpite dalla carestia. Il nostro contributo potrà fornire ai villaggi 100 confezioni da 25 kg di farina arricchita.

PROGETTO SORRISO

Progetto Sorriso è un'organizzazione, che si prefigge di aiutare i bambini abbandonati o senza alcun riferimento familiare. L'obiettivo principale di Progetto Sorriso è quello di aiutare i bambini in difficoltà.



Elemento iniziale è: una famiglia per ogni bambino. La conseguenza è l'assunzione di responsabilità e l'impegno per aiutare i piccoli che non ce l'hanno.

L'Associazione vuole realizzare il suo fine nel luogo d'origine del bimbo, attraverso il sostegno economico all'istituzione che lo accoglie, e tentare ogni possibilità di futuro del legame familiare, qualora questo esista. Progetto Sorriso sta attuando un piano d'aiuto in Terrasanta, a favore della Crèche di Betlemme. In questo luogo, per cultura e religione, la donna è ritenuta sempre responsabile della nascita del bambino al di fuori del matrimonio, e con la propria vita deve purificare l'onta che pesa sul suo nome. Per questo motivo l'abbandono di bambini è frequente. La Crèche si prende cura dei bambini abbandonati. E' gestita dalle suore Figlie della carità di S. Vincenzo di Paola e si occupa sia della protezione delle ragazze madri, sia della cura dei bambini, dalla nascita all'età di sei anni. Dopo questa età i bambini, se non hanno trovato adozione nella propria o in un'altra famiglia, devono lasciare la Crèche per passare in un'altra organizzazione pubblica. Progetto Sorriso interviene a sostegno dell'attività delle suore, mediante iniziative di solidarietà, adozioni a distanza dei bambini e attraverso la presenza di volontari che si recano sul posto. L'aiuto della Cooperativa Ferruccio Degradi continua, sempre vicini alla Crèche, continuando a versare il nostro contributo per tutti i bambini che loro accolgono.

EMERGENCY

Emergency è una associazione umanitaria italiana per la cura e la riabilitazione delle vittime delle guerre e delle mine antiuomo. Tra i suoi scopi: portare assistenza medico chirurgica alle vittime dei conflitti armati, dare attuazione ai diritti umani per chi soffre le conseguenze sociali delle guerre, fame, povertà, emarginazione, promuovere una cultura di pace e solidarietà. Emergency decide i suoi interventi basandosi su due criteri: l'effettivo bisogno della popolazione di assistenza medico-chirurgica specializzata e la scarsità o la mancanza di altri interventi umanitari analoghi nel Paese. Emergency costruisce e gestisce Ospedali per i feriti di guerra e per le emergenze chirurgiche, Centri per la riabilitazione fisica e sociale delle vittime delle mine antiuomo e di altri traumi di guerra, Posti di primo soccorso (FAP, First Aid Post) per il trattamento immediato dei feriti, Centri sanitari per l'assistenza medica di base.

Emergency inoltre, forma il personale locale secondo criteri e standard di alto livello professionale, attua interventi umanitari di assistenza ai prigionieri in contesti connessi a situazioni di conflitto, realizza progetti di sviluppo nei Paesi in cui opera. La nostra donazione è a sostegno dei centri chirurgici e di riabilitazione.



Quest'anno la nostra Cooperativa ha sostenuto Emergency nel Sudan, indicando nel **Centro "Salam" di cardiocirurgia** il progetto da sostenere.

FONDAZIONE AUPREMA

La Cooperativa AUPREMA ha dato vita ad una Fondazione i cui fini espandono il concetto stesso di cooperazione per promuovere e favorire iniziative volte all'assistenza ed allo sviluppo sociale, sanitario e culturale delle popolazioni più disagiate, con particolare attenzione ai Paesi in via di sviluppo, e per diffondere la conoscenza fra culture diverse, favorendo la trasmissione fra le stesse di valori ed esperienze. La Fondazione sta attualmente contribuendo all'ampliamento dell'Ospedale Notre Dame des Apotres a Djamboutou - Garoua (nord del Cameroun): 1100 mq per dotare la struttura di nuovi posti letto e servizi, tra cui un laboratorio per la produzione interna di farmaci. Abbiamo deciso di contribuire a questo importante progetto e dare un segno tangibile di impegno.



A.D.M.O.

Associazione Donatori Midollo Osseo



Anche quest'anno ADMO Regione Lombardia ONLUS si sta preparando ad affrontare un'importante ed impegnativa campagna natalizia. L'evento è per l'Associazione un momento di particolare significato poiché permette di dare continuità alla realizzazione di importanti progetti e contribuisce in modo determinante alla sensibilizzazione sull'importanza della donazione.

Invitiamo tutti i soci ad aderire alla campagna lanciata da A.D.M.O., aiutando concretamente questa benemerita Associazione. Sarà grazie al nostro generoso impegno infatti, se anche questa volta A.D.M.O. potrà continuare ad operare per integrare il Registro Italiano Donatori Midollo Osseo con nuovi potenziali donatori contribuendo così ad aumentare le probabilità e le speranze di guarigione per coloro che soffrono di gravi malattie ematiche, prima fra tutti la leucemia.

Il desiderio di ciascuno di noi è quello di... poter salvare una vita! Rendiamolo possibile!

Per maggiori informazioni:

www.admolombardia.org

e.mail info@admolombardia.org

La Cooperativa Edificatrice Ferruccio Degradi aderisce a questa iniziativa proponendo i seguenti prodotti targati ADMO:

PANETTONE da 1.000 g. - Euro 5,00

PANDORO da 750 g. - Euro 5,00

I prodotti sono in vendita presso i nostri uffici; per informazioni e /o prenotazioni: 024521542.

Eventi e spettacoli in programmazione**JTE JEUNE THEATRE EUROPEEN
Prima Rassegna Italiana – Quinta Edizione****17 e 18 dicembre 2008 – ore 21,00*****"Séjour pour huit à Tadécia"******Le Faiseurs des Plaisantristes, Parigi (Francia)***

Spettacolo in lingua francese

Lo spettacolo racconta l'incontro di personaggi differenti che non si sarebbero mai conosciuti in tempo di pace. Li vediamo cambiare da un sentimento incerto riguardo il futuro che li spinge ad aggrapparsi gli uni agli altri forse per l'ultima volta e di darsi reciprocamente più di quanto non avrebbero pensato.

Sei profughi in fuga da una guerra di una qualche regione dell'Est Europa. Il Tenente Ghuriane e il Capitano Maziewski decidono di occupare un vecchio teatro chiuso da mesi per ospitarvi famiglie costrette a fuggire dalla loro città. Comincia allora la storia della loro vita in comune, quella della guerra e della sopravvivenza.

20, 21, 22 gennaio 2009 – ore 21,00***"La moneta di Giuda"******Associazione Studio Novecento, Milano (Italia)***

Società che ha inglobato il loro villaggio, arrivano fino al risparmiatore che per primo ha investito questa moneta. Ma nel viaggio fanno molte scoperte, finché anche lo spettatore scopre che il vero protagonista della storia è proprio il risparmiatore. E il risparmiatore a sua volta scopre cosa il suo investimento abbia prodotto non solo in termini generali ma in termini che lo toccano direttamente...

La Moneta di Giuda è uno spettacolo sulla finanza etica.

Lo spettacolo, in una forma di realismo magico sempre in equilibrio tra realtà e favola, racconta di due Sorelle che partite dal Sud del Pianeta Azzurro inseguendo una Moneta che è stata loro elemosinata dal Miliziano di una

11 e 12 febbraio 2009 – ore 21,00***"Macbeth"******Theater Frankfurt, Frankfurt Oder (Germania)***

Macbeth diviene re. Ma i due complici, una volta al potere, si scontrano con la ribellione ed il rimorso.

Macbeth torna vincitore dalla guerra che ha combattuto per il suo re. In una landa desolata incontra tre streghe che gli predicono che sarà re.

Sua moglie, Lady Macbeth, ancor più ambiziosa di lui, lo spinge al crimine e, omicidio dopo omicidio, Macbeth arriva a uccidere il re e prendere il suo posto.

CENA CON DELITTO

"La Cena con delitto" è un gioco teatrale interattivo cioè una via di mezzo tra un gioco di ruolo e uno spettacolo teatrale. Il pubblico partecipante è il vero protagonista della cena con delitto: i commensali negli intervalli della cena diventano investigatori e sono chiamati - attraverso analisi di indizi e interrogatorio di testimoni - a risolvere un giallo. Gli attori invece ricoprono tutti i ruoli di comprimari necessari a mandare avanti la storia.

La cena - compresa nel prezzo del biglietto - è costituita da primo, secondo e dolce.

Biglietto (comprensivo di cena): Euro 35,00

Lunedì 19 gennaio 2009 – ore 20,30 *Il segreto di Caterina de' Medici*

Si dice che Caterina de' Medici, Regina di Francia, abbia inventato il profumo in epoca moderna. Cos'hanno a che fare quattro strani personaggi con il suo segreto?

Lunedì 9 febbraio 2009 – ore 20,30 *La morte e il salumiere*

Chi sta uccidendo tutti i salumieri di Milano? E perché? Uno scalcinato investigatore chiede aiuto al pubblico.



Anteprima 89 è un progetto che nasce dalla volontà di ospitare più spettacoli teatrali in un luogo nuovo e dinamico come Spazioteatro89. E nuovo e dinamico intende anche essere il cartellone di Anteprima 89: alcuni spettacoli all'anno ospitati nella loro fase più delicata, ovvero dagli ultimi giorni di prova al debutto con il pubblico. Spettacoli scelti tra proposte che si contraddistinguono per essere novità rispetto alla drammaturgia o alla regia o agli interpreti ed ancora dinamici in quanto scaturiti da incontri e collaborazioni tra artisti di diversa provenienza.

Senza dimenticare che Spazioteatro89, costruito e gestito dalla Cooperativa Edificatrice Degradi si trova in periferia e i luoghi di passaggio e di frontiera sono per natura crogiuolo di nuove etnie: Anteprima 89 vuole essere *il luogo dove fare nascere nuove specie teatrali*.

Dal 14 al 17 GENNAIO 2009 ORE 20,45

TERRA DELLE O "EL TANO"

Regia e interpretazione Antonella Puddu.
Musiche dal vivo Riccardo Pittau.

La rappresentazione è la trasposizione teatrale dell'omonimo libro "EL TANO" che il giornalista-scrittore Carlo Figari ha dedicato alle vicende dei "Desaparecidos" italiani in Argentina, per i quali negli anni scorsi, lo Stato Italiano e la Regione Sardegna si sono costituiti parte civile nel processo tenutosi a Roma contro i militari.

Lo spettacolo di mercoledì 14 gennaio sarà preceduto dall'incontro: "DESAPARECIDOS", un incontro di introduzione alla situazione argentina e del Sud America nell'epoca dei regimi e al processo ai militari argentini svoltosi a Roma, giunto nel 2007 alla sentenza della Corte d'Assise. A cura di Sandro Sessa responsabile della sezione milanese della Lega Internazionale per i Diritti e la Liberazione dei Popoli ed esperto di politica nell'America Latina

8^ Rassegna di Musica Classica

"In Cooperativa per Amare la Musica – i Concerti di Spazio Teatro 89"

Domenica 14 dicembre 2008 - ore 17,00
Ciclo "Un Titano a Milano"

Matteo Tabbia, vcl.; Viviana Lasaracina, pf.
(Beethoven, Sonata op.5 n.2; Bach, Suite per vcl. in re min.;
Brahms: Sonata in mi minore op.38)

Domenica 11 gennaio 2009 - ore 17,00
Ebony and Ivory live together in perfect harmony

Duo clarinetto e pianoforte
Selene Framarin e Aska Carmen Saito
(Castelnuovo-Tedesco, Sonata; Bernstein, Sonata)

Domenica 25 gennaio 2009 - ore 17,00
Centenari: Franz Joseph Haydn (1732-1809)

Rebecca Capova, pf.
(Haydn, Sonate Hob.XVI n.48 e n.50; Szymanowski, Métopes;
Scriabin, Sonata n.9)



Trofeo della Cooperazione 10° Memorial Ferruccio Degradi

Domenica 23 novembre, con la disputa della Gara di Ballo tra i rappresentanti delle Cooperative di Abitazione partecipanti, si è conclusa la decima edizione del "Trofeo della Cooperazione Memorial Ferruccio Degradi". Una edizione diversa da quelle passate, che ha coniugato teatro, musica e competizione agonistica. Una edizione, tenutasi presso Spazio Teatro 89, in Via F.lli Zoia 89 Milano, che ha visto una grande partecipazione. A cominciare dal tutto esaurito che si è avuto sabato 18 ottobre con "El nost Milan" di **Piero Mazarella**, cui è seguita una buona partecipazione di pubblico Sabato 22 novembre con "Jazz & dintorni", che ha visto una eccellente performance del **Alessandro Francesio trio**.

Alla gara di ballo, svoltasi domenica 23 novembre, hanno partecipato 28 coppie, oltre a n.3 coppie di bambini in rappresentanza della Cooperativa Rogoredo Sviluppo e Lavoratori AEM che si sono esibiti fuori gara.

Una bellissima e riuscitissima manifestazione, cui ha fatto da corona un pubblico numeroso e molto partecipe. Alla fine, sono risultate vincitrici le seguenti coppie:

1° classificata

Di Perna Michele-La Casella Marina (Cooperativa Ferruccio Degradi)

2° classificata

Resta Nicola-Fabris Graziella (Cooperativa Auprema)

3° classificata

Ossena Marco-Fumagalli Gabriella (Cooperativa Ferruccio Degradi)

Classifica a squadre

1° classificata

Cooperativa Ferruccio Degradi

La coppa dedicata a Ferruccio Degradi, dunque, ritorna presso la sede della Cooperativa a lui dedicata: ritorno perché la nostra Cooperativa vinse infatti la prima edizione (allora si disputava un torneo calcistico tra quattro Cooperative).

Grazie ai rappresentanti delle Cooperative: Auprema, Bovisa, Degradi, E.Co.Polis, Lavoratori Peschiera Borromeo, Muggiò, Niguarda, Rogoredo Sviluppo e Lavoratori AEM, Sestese Camagni Olmini che con il loro impegno hanno saputo organizzare una edizione impeccabile della manifestazione.



La Cooperativa Ferruccio Degradi utilizza LifeGate energia rinnovabile a ImpattoZero®.



La nostra Cooperativa si è impegnata in modo tangibile a favore della tutela ambientale: ha iniziato ad utilizzare per gli uffici della Sede e per Spazio Teatro 89 LifeGate energia a ImpattoZero® che oltre a essere rinnovabile compensa il suo impatto sull'ambiente.



Cos'è LifeGate

LifeGate è la piattaforma per il mondo ecoculturale, nata per diffondere coscienza ecologica e promuovere uno stile di vita

etico, eco-sostenibile, equo-solidale. Promuovendo i concetti di People, Planet e Profit, intende diffondere un nuovo modello economico nel quale convivano profitti, rispetto per l'ambiente e attenzione per il sociale.

LifeGate ha creato il network di comunicazione (radio, portale internet, magazine) per lo sviluppo e la diffusione del mondo dell'eco-cultura e offre alle aziende servizi di Corporate Social Responsibility per un nuovo modo di fare impresa secondo elevati standard etici, sociali e ambientali. Rientrano in quest'ambito i progetti concreti in campo ambientale Impatto Zero® e LifeGate Energy energia rinnovabile®.

Perché scegliere l'energia rinnovabile

Perché l'energia elettrica che consumiamo tutti i giorni è prodotta principalmente da centrali a combustibili fossili, carbone, gas e petrolio. Solo nel nostro Paese questo vuol dire emettere in atmosfera, ogni anno, circa 150 milioni di tonnellate di CO2, il gas maggiormente responsabile dell'effetto serra e dei cambiamenti climatici in atto. L'esigenza è dunque quella di tagliare drasticamente queste emissioni entro il 2012, come previsto dal Protocollo di Kyoto e richiesto dall'Unione europea. Ma la domanda di energia cresce e, con essa, anche l'anidride carbonica, dannosa per la salute e l'ambiente.



Una soluzione possibile e concreta è

costituita dalle energie da fonti rinnovabili, come acqua, sole, vento e terra. Abbondano in natura, sono disponibili ovunque, non inquinano e, a differenza delle fonti fossili, sempre più scarse e per questo sempre più costose, hanno la caratteristica di rinnovarsi continuamente: sono inesauribili.

Ecoconsigli per le persone

- * Una lampadina a risparmio energetico dura 10 volte di più e consuma un quinto rispetto a quella a incandescenza. Risparmi fino a 60 euro e 70 kg di CO2 all'anno!
- * Adottare computer con schermi piatti (Lcd) fa risparmiare energia! Rispetto a quelli con tubo catodico consumano infatti il 70% in meno della corrente!
- * Tv, PC, stereo e videoregistratore: se non li usi è bene spegnerli, per evitare un eccessivo consumo di corrente. Il funzionamento a vuoto divora ogni anno 20 miliardi di kWh (come il consumo annuo di una metropoli con 3 milioni di abitanti), con un costo di 3 miliardi di euro circa. Se puoi, evita anche lo stand by: incide ogni anno sulla bolletta per importi che oscillano tra il 75 e i 150 euro, consumando circa 472 chilowatt/ora.
- * Quando scegli un elettrodomestico, che sia una lavatrice, un frigorifero o una lavastoviglie, accertati che consumi poco. Preferisci le categorie A, A+ e A++! Un vecchio frigo, di categoria C, infatti, con un kWh funziona per 16 ore. Uno di categoria A per 43. Fare il conto del risparmio è facile.
- * Preferisci le pile ricaricabili: durano da 500 a 1000 cicli e non inquinano come le usa e getta che, per esser prodotte, consumano 200 volte l'energia che contengono. L'80% di queste finisce nella spazzatura normale contaminandola, e comunque non sono riciclabili in alcun modo.
- * Riscalda meno e meglio: in inverno è sufficiente mantenere il termostato a 18-20° ed indossare un maglione per consumare meno. Idem in estate: è più ecologico mantenere un paio di finestre aperte che il condizionatore al massimo. Risparmi in salute ed energia.
- * È importante che le pentole abbiano lo stesso diametro della corona dei fornelli, altrimenti si spreca fino a un terzo di calore. E non dimenticarti mai di mettere il coperchio! Se fai bollire l'acqua senza, rischi di consumare il quadruplo di gas.



Libertà – Potere – Società

All'interno del Progetto Corallo si terrà la seconda edizione del Cineforum dedicata a temi che negli ultimi anni sono stati affrontati solo dai cosiddetti esperti, mentre crediamo importante che sia la gente comune a riappropriarsi del dibattito: la LIBERTA', il POTERE, la SOCIETA'.

Quanta libertà abbiamo oggi di esprimere il nostro pensiero? Esiste ancora il pensiero soggettivo oppure, così come cercano di farci credere, esiste solo un unico pensiero dominante e omologante? E il continuare a ripeterci che dobbiamo omologarci al pensiero unico ha ridotto notevolmente gli spazi di potere personale ampliando invece il potere pubblico. Pensiamo solo come, quella che viene definita la nostra privacy, è invasa tutti i giorni dai nuovi sistemi tecnologici: telecamere sparse in tutti gli angoli della città, cellulari che sono diventati strumenti di individuazione e di controllo di quello che comunichiamo, sistemi informatici che vengono attaccati da agenti esterni a nostra insaputa, sistemi elettronici che rilevano costantemente il consumo personale e la sua qualità nei minimi particolari, anche se in Italia e in Europa ci sono normative che limitano gli spazi di invasione, ma evidentemente il potere non ha nessun interesse ad applicarle. Eppure cresce la nostra ansia, la nostra insicurezza, le nostre paure. Forse dobbiamo iniziare a chiederci perché e a chi fa comodo tutto questo!!! La libertà, il potere e la società sono temi tra di loro intrecciati, ma se osserviamo la storia dell'umanità, non hanno avuto una evoluzione parallela, cioè più libertà non ha corrisposto sempre a più potere personale o a più società e viceversa. E' come se questi tre concetti trovano nell'evoluzione dell'uomo un proprio equilibrio lottando tra di loro. Ma è l'uomo stesso con il suo agire quotidiano che ne trova l'equilibrio. Ed è sempre l'uomo, in carne ed ossa, che modifica l'equilibrio, intervenendo su uno dei tre fattori: libertà/potere/società e avviando il cambiamento.

Il film è uno strumento di evasione dalla realtà che ci fa leggere la stessa da un'altra angolazione restituendoci una rappresentazione di questa perenne lotta umana, facendoci tuttora sognare e sperare che il cambiamento è possibile!

Luciano Vacca (formatore psico-sociale)



Le proiezioni avranno luogo presso Il Salone della Cooperativa Edificatrice Ferruccio Degradi Via Caldera 115 – Quinto Romano - Milano

PROGRAMMA DELLA RASSEGNA

Venerdì 9 gennaio ore 20,45

"Z - L'ORGIA DEL POTERE"

Venerdì 23 gennaio ore 20,45

"FANTOZZI"

Venerdì 6 febbraio ore 20,45

"QUARTO POTERE"

Venerdì 13 febbraio ore 20,45

CONFERENZA del Dott. Luciano Vacca

"Il potere della seduzione - la seduzione del potere"

Venerdì 20 febbraio ore 20,45

"UN BORGHESE PICCOLO PICCOLO"

Venerdì 6 marzo ore 20,45

"NIRVANA"

Venerdì 20 marzo ore 20,45

"IL DIAVOLO VESTE PRADA"

INGRESSO GRATUITO A TUTTE LE PROIEZIONI

Presentazione delle serate: **Matteo Malanca** (Biblioteca Quinto... che legge)

Dopo la proiezione del film vi sarà un momento di commento e dibattito curato da **Luciano Vacca** (Centro Servizi - Progetto Corallo - Cooperativa Ferruccio Degradi)

IN COLLABORAZIONE CON



Biblioteca
"Quinto ... che legge"

Ecco i primi corsi ed attività organizzati per progetto CORALLO

<p>Doposcuola "Banchi e Saltimbanchi"</p>  <p>Tutti i pomeriggi, dal lunedì al venerdì dalle 15,00 alle 17,00 presso Cooperativa Sociale Nuove Risorse Piazza G. Monti 9 Quinto Romano - Milano - (autobus 64 / 72). Le iscrizioni sono sempre aperte.</p>	<p>Balli Caraibici e Latino Americani</p>  <p>Corsi di dieci lezioni a cadenza settimanale. I corsi sono tenuti dal maestro Victor Rojas. Giorno di lezione: martedì ore 19,00/20,00. Iscrizioni sempre aperte.</p>
<p>Computer Base</p>  <p>Corso di informatica di base, per imparare ad usare il computer. Il corso si sviluppa in dieci incontri di due ore ciascuno in data e ore da stabilire presso la saletta di Via Caldera 109. E' previsto il 10% di sconto ai soci della Cooperativa Ferruccio Degradi.</p>	<p>Costruisci il tuo sito e pagine web</p>  <p>Il corso ha la durata complessiva di 10 incontri di due ore cadauno. Il corso si tiene la sera, dalle ore 20,30 alle ore 22,30 in giorno da stabilire. E' previsto il 10% di sconto ai soci della Cooperativa Ferruccio Degradi.</p>
<p>Mondo dei Suoni</p>  <p>Iniziativa rivolta ai bambini dai 6 ai 12 anni (accettiamo anche adulti), per favorire un primo approccio al mondo della musica e "scoprire l'artista" che ognuno ha dentro di sé. Il corso si svolge da ottobre 2008 a maggio 2009 - Iscrizioni sempre aperte.</p>	<p>Corso di Yoga</p>  <p>Corso di 12 lezioni della durata di 1 ora. Le attività, con cadenza settimanale, hanno luogo il VENERDI' dalle 18,30 alle 20,00. Iscrizioni sempre aperte.</p>
<p>Animazione Adulti ed Anziani</p>  <p>Prosegue il servizio di animazione che ha riscontrato molto successo lo scorso anno. Il martedì presso lo Spazio Sociale Vito Gallina di Via F.lli Zanzottera 14 e il mercoledì nel salone di Via Caldera 115 orario: 15,00/18,00.</p>	<p>Consulenza Previdenziale</p>  <p>Un Consulente-guida in materia previdenziale è a disposizione per consigli, orientamenti ed eventuali soluzioni di problemi riguardanti tale materia. Ogni venerdì dalle 16 alle 18 presso la saletta di Via Caldera 109 - tel. 339 221606.</p>
<p>Orientamento Scolastico, Professionale, Esistenziale</p>  <p>prosegue il servizio presso la saletta della Cooperativa in Via Caldera 109 (Quinto Romano Milano) - ogni MARTEDI' (ore 16,00/18,00) e MERCOLEDI' (ore 15,00/17,00) - tel. 339 221606.</p>	<p>Orientamento Legale</p>  <p>Per aiutare a risolvere alcuni problemi, un legale è a disposizione per chiarimenti in materia: Responsabilità civile, Diritto di famiglia, Contratti, Recupero crediti, Adozioni, Penale. Il legale riceve su appuntamento, il mercoledì pomeriggio. Le prenotazioni si effettuano presso gli uffici della Cooperativa. Tel. 024521542</p>
<p>Lingua Inglese/Tedesca/Spagnola</p>  <p>I corsi hanno una durata di 10 lezioni di due ore cadauna con cadenza settimanale. Ai soci della Cooperativa Ferruccio Degradi verrà praticato lo sconto del 10 %</p>	<p>Nuovo Corso!! INTRODUZIONE ALLA SPELEOLOGIA</p>  <p>A partire da febbraio 2009 serate guidate alla scoperta del sottosuolo. A cura del Gruppo Speleologico GGSaronno - CAI SSI. Alla fine... visita in grotta (non turistica).</p>

Per informazioni e iscrizioni:
 Uffici della Cooperativa Ferruccio Degradi – Via Caldera 111 – tel. 024521542
 oppure telefonare ai coordinatori di Progetto CORALLO: Claudio Acerbi 338.2271849 - Luciano Vacca 329.2145943



Cooperativa Nuove Risorse onlus Servizio Doposcuola

"Il desiderio d'esprimere il nostro pensiero e di capire il pensiero altrui è l'amore. E il tentativo di esprimere le verità che solo s'intuiscono le fa trovare a noi e agli altri. Per cui esser maestro, essere artista e essere amante e essere amato sono in pratica la stessa cosa. " Don Milani

La Cooperativa Sociale Nuove Risorse, oltre a gestire il servizio doposcuola *Banchi e saltimbanchi* - in collaborazione con la Cooperativa Edificatrice Ferruccio Degradi, all'interno di progetto Corallo - offre già da tempo un servizio di lezioni individuali rivolto agli studenti delle scuole superiori. Questo spazio non è solo un luogo di "recupero" delle insufficienze scolastiche, ma un ambito nel quale si cerca di costruire insieme ai ragazzi un percorso che li aiuti a cogliere il piacere dello studio come strumento di apprendimento per la vita.

Spesso i ragazzi che arrivano in Cooperativa lamentano esperienze scolastiche noiose, nelle quali si sentono poco coinvolti e motivati: l'obiettivo per noi è quello di farli sentire protagonisti nel loro studio, di scoprire insieme che le materie non sono solo un'insieme di nozioni da imparare a memoria, ma l'occasione per conoscere la realtà circostante e interpretarla. E ciò è possibile partendo dallo studio di qualsiasi materia, anche quelle più tecniche.

Dall'esperienza di questi anni con gli studenti delle scuole medie e superiori abbiamo compreso l'importanza di una figura di riferimento che li accompagni nel loro percorso di apprendimento, che sia loro di stimolo, li aiuti a rimotivarsi, li sostenga nei momenti di difficoltà e soprattutto insegni loro a tirare fuori le risorse che ognuno possiede. Per questo motivo il nostro lavoro consiste principalmente nell'affiancare agli studenti la figura di un *tutor* che trasmetta un metodo di studio.

Presso la Cooperativa è possibile effettuare anche percorsi individuali di supporto alla motivazione e bilanci di competenze.

Il servizio è attivo tutto l'anno e per accedervi occorre semplicemente effettuare un colloquio individuale con la responsabile, Dott.ssa Anna Bonalumi telefonando al numero 3496765028.



RePortrait

mostra fotografica di Valentina Vitali

presso la Biblioteca di Baggio Via Pistoia 10

**da sabato 6 dicembre
a sabato 20 dicembre 2008**



Racconto fotografico di una artista attraverso i suoi gesti, sguardi e sorrisi. Una ricerca descrittiva attenta dove il contrastato bianco e nero, stampato manualmente, vuole attirare l'attenzione di chi osserva e portarlo indietro nel tempo. Valentina Vitali nasce il 2 aprile 1985 a Milano, dove studia e vive. Frequenta attualmente la scuola di fotografia Riccardo Bauer e collabora come fotografa di backstage al progetto MAW. E' in corso una sua collaborazione con la Cooperativa Edificatrice Ferruccio Degradi. Nel giugno 2008 ha pubblicato alcune fotografie sul Corriere della Sera e corriere.it

In occasione delle festività di Natale e fine anno la Cooperativa Edificatrice Ferruccio Degradi organizza

PER I SOCI ED I LORO FAMILIARI DEI MOMENTI DI FESTA



**Sabato 20 dicembre 2008
alle ore 21.00**

presso SpazioTeatro 89 - Via F.lli Zoia 89 - Milano

*SCAMBIO DI AUGURI, SPUMANTE, PANETTONE
E ...GRAN FINALE*
**SERATA DI BALLO LISCIO CON
"MAURO Orchestra"**



**Domenica 21 dicembre 2008
alle ore 15.00**

presso lo Spazio Sociale Vito Gallina
Via F.lli Zanzottera 14 - Milano (Figino)

PIAZZA BABBO NATALE
*SCAMBIO DI AUGURI, SPUMANTE, PANETTONE,
TOMBOLATA, CANZONI SOTTO L'ALBERO e...
tanti regali a sorpresa per tutti!*



**Domenica 21 dicembre 2008
alle ore 15.30**

presso il Salone della Cooperativa
di Via Caldera 115 - Milano (Quinto Romano)

LA CUCCAGNA DEL NATALE
*SCAMBIO DI AUGURI, SPUMANTE, PANETTONE,
TOMBOLATA E...
TANTE CUCCAGNE VI ASPETTANO!*

TUTTI I SOCI E LE LORO FAMIGLIE SONO INVITATI



La Cooperativa Edificatrice Ferruccio Degradi è convenzionata con la Scuola Italiana Sci Colere 2200 ed offre ai propri Soci e familiari le seguenti opportunità:



a COLERE (BG) nell'incantevole scenario della Presolana

ALTA STAGIONE

dal 02/02/2009 al
20/03/2009

EUR 293,00

SETTIMANE BIANCHE di 5 giorni

(dal pranzo del lunedì
alla cena del venerdì)

BASSA STAGIONE

dal 05/01/2009
al 30/01/2009
dal 23/03/2009 a fine
stagione

EUR 272,00

IL PACCHETTO COMPRENDE:

- Arrivo e sistemazione in albergo il lunedì mattina e partenza il venerdì pomeriggio
- Ospitalità in Albergo "Plan del Sole" in camere con bagno e doccia da 2/3/4 posti letto
- Al mattino colazione classica (the, latte, caffè, marmellata, biscotti, etc...)
- Pranzo e Cena serviti con sistema self-service con ampia scelta di piatti
- Polizza assicurativa in favore degli ospiti

E' INOLTRE COMPRESO:

- lezione con maestri di sci (minimo 2 ore al giorno con gruppi non superiori a 8/10 alunni, preventivamente selezionati in base ai vari livelli)
- video individuale e visione video con correttivi
- fiaccolata la sera prima della partenza
- lezione sui fenomeni atmosferici, ed in particolare studio del fenomeno "neve"
- dimostrazione di ricerca con cane da valanga
- ski pass (per uso degli impianti e delle piste)

E' escluso dall'offerta il noleggio dei vari materiali (sci, scarponi, bastoncini, tavole e eventuali caschi)

Per chi ne fosse sprovvisto il costo del noleggio di tutta l'attrezzatura completa, per l'intera settimana, è di 38,00 €.

CARNEVALE

SETTIMANA BIANCA SPECIALE
per i soci della
COOPERATIVA FERRUCCIO DEGRADI
dal 23 al 27 al marzo 2009
EUR 290,00

Accoglienza da domenica sera 22 marzo.
Settimana speciale con
animazione tutte le sere,
festa di carnevale per bambini... e non!
... e tante altre sorprese.

SONO INOLTRE PREVISTE ALTRE POSSIBILITÀ
(FINE SETTIMANA, FORMULA 4 SABATI O DOMENICHE)

Per informazioni e/o prenotazioni contattare (qualificandosi come soci della Cooperativa):

Vice Dir. PIANTONI MARINO: - cell 347/2925283 - e-mail: piantonimarin@virgilio.it

sito web: scuolascicolere2200.it - e-mail: info@scuolascicolere2200.it